

Referenční příručka k instalaci

Pokojová klimatizační jednotka Daikin



CTXM15R2V1B
CTXM15R5V1B

FTXM20R2V1B
FTXM20R5V1B
FTXM25R2V1B
FTXM25R5V1B
FTXM35R2V1B
FTXM35R5V1B
FTXM42R2V1B
FTXM42R5V1B
FTXM50R2V1B
FTXM60R2V1B
FTXM71R2V1B

ATXM20R2V1B
ATXM20R5V1B
ATXM25R2V1B
ATXM25R5V1B
ATXM35R2V1B
ATXM35R5V1B
ATXM50R2V1B

Obsah

1	O dokumentaci	4
1.1	O tomto dokumentu	4
1.2	Význam varování a symbolů	5
2	Všeobecná bezpečnostní opatření	7
2.1	Pro instalačního technika	7
2.1.1	Obecné	7
2.1.2	Místo instalace	8
2.1.3	Chladivo — v případě R410A nebo R32	11
2.1.4	Elektrická instalace	12
3	Specifické bezpečnostní pokyny pro instalačního technika	15
4	Informace o skříni	17
4.1	Vnitřní jednotka	17
4.1.1	Vybalení vnitřní jednotky	17
4.1.2	Vyjmutí veškerého příslušenství z vnitřní jednotky	17
5	Informace o jednotce	19
5.1	Uspořádání systému	19
5.2	Provozní rozsah	19
5.3	O bezdrátové síti LAN	20
5.3.1	Bezpečnostní upozornění při použití bezdrátové sítě LAN	20
5.3.2	Základní parametry	21
5.3.3	Nastavení bezdrátové sítě LAN	21
6	Instalace jednotky	22
6.1	Příprava místa instalace	22
6.1.1	Požadavky na místo instalace pro vnitřní jednotku	22
6.2	Otevření jednotky	23
6.2.1	Demontáž předního panelu	23
6.2.2	Otevření servisního krytu	24
6.2.3	Demontáž čelní mřížky	24
6.3	Montáž vnitřní jednotky	25
6.3.1	Instalace upevňovací desky	25
6.3.2	Vrtání otvoru ve stěně	26
6.3.3	Demontáž krytu hrdla potrubí	27
6.4	Připojení vypouštěcího potrubí	27
6.4.1	Obecné pokyny	27
6.4.2	Připojení potrubí zprava, zprava zezadu nebo zprava zdola	29
6.4.3	Připojení potrubí zleva, zleva zezadu nebo zleva zdola	29
6.4.4	Kontrola úniků vody	30
7	Instalace potrubí	31
7.1	Příprava potrubí chladiva	31
7.1.1	Požadavek na chladicího potrubí	31
7.1.2	Izolace chladivového potrubí	32
7.2	Připojení potrubí chladiva	32
7.2.1	O připojení potrubí chladiva	32
7.2.2	Bezpečnostní upozornění pro připojování potrubí chladiva	33
7.2.3	Pokyny pro připojování potrubí chladiva	34
7.2.4	Návod k ohýbání potrubí	34
7.2.5	Převlečný spoj konce potrubí	34
7.2.6	Připojení potrubí chladiva k vnitřní jednotce	35
8	Elektrická instalace	37
8.1	Informace o připojování elektrického vedení	37
8.1.1	Bezpečnostní opatření při zapojování elektrického vedení	37
8.1.2	Pokyny k zapojování elektrického vedení	38
8.1.3	Specifikace standardních součástí zapojení	39
8.2	Připojení elektrické kabeláže k vnitřní jednotce	39
9	Dokončení instalace vnitřní jednotky	42
9.1	Izolování vypouštěcího potrubí, potrubí chladiva a propojovacího kabelu	42
9.2	Protažení trubek skrze otvor ve stěně	42
9.3	Montáž vnitřní jednotky na upevňovací desku	43
9.4	Uzavření jednotky	43

9.4.1	Montáž přední mřížky	43
9.4.2	Uzavření servisního krytu	44
9.4.3	Montáž předního panelu.....	44
10	Konfigurace	45
10.1	Nastavení jiného kanálu přijímače infračerveného signálu vnitřní jednotky.....	45
11	Uvedení do provozu	47
11.1	Přehled: Uvedení do provozu	47
11.2	Kontrolní seznam před uvedením do provozu	47
11.3	Provedení zkušebního provozu	48
11.3.1	Provedení testovacího provozu pomocí bezdrátového dálkového ovladače	48
12	Předání uživateli	49
13	Likvidace	50
14	Technické údaje	51
14.1	Schéma zapojení	51
14.1.1	Legenda – sjednocené schéma zapojení.....	51
15	Slovník	54

1 O dokumentaci

1.1 O tomto dokumentu



VÝSTRAHA

Zajistěte, aby instalace, testování a použité materiálů splňovaly příslušné pokyny Daikin a kromě toho aby splňovala požadavky platné legislativy a byla provedena pouze kvalifikovaným personálem. V Evropě a oblastech, kde platí normy IEC, je platnou normou EN/IEC 60335-2-40.



INFORMACE

Zkontrolujte, zda má uživatel tištěnou dokumentaci a požádejte jej, aby si ji ponechal pro budoucí potřebu.

Cílová skupina

Autorizovaní instalační technici



INFORMACE

Tento spotřebič je určen k použití odborníky nebo školenými uživateli v obchodech, v lehkém průmyslu a na farmách, nebo pro komerční a domácí použití určenými osobami.

Sada dokumentace

Tento dokument je součástí sady dokumentace. Celá sada je tvořena následujícími dokumenty:

- **Hlavní bezpečnostní upozornění:**
 - Bezpečnostní pokyny, které si MUSÍTE prostudovat před instalací
 - Formát: Papír (ve skříni vnitřní jednotky)
- **Instalační příručka vnitřní jednotky:**
 - Pokyny k instalaci
 - Formát: Papír (ve skříni vnitřní jednotky)
- **Referenční příručka k instalaci:**
 - Příprava instalace, správné postupy, referenční data ...
 - Formát: Soubory v digitální podobě na stránkách <https://www.daikin.eu>. Použijte funkci vyhledávání 🔍 k nalezení vašeho modelu.

Nejnovější revize dodané dokumentace může být dostupná na regionálním webu Daikin nebo u vašeho dodavatele.

Naskenujte QR kód níže a vyhledejte úplnou sadu dokumentace a další informace o vašem produktu na webových stránkách Daikin.



ATXM-R



C/FTXM-R

Originální příručka je napsána v angličtině. Všechny ostatní jazyky jsou překladem.

Technické údaje

- **Podsoubor** nejnovějších technických údajů je dostupný na regionálním webu Daikin (přístupný veřejně).
- **Úplný soubor** nejnovějších technických údajů je dostupný na webu Daikin Business Portal (vyžaduje se ověření).

1.2 Význam varování a symbolů



NEBEZPEČÍ

Označuje situaci, která bude mít za následek smrt nebo vážné zranění.



NEBEZPEČÍ: ÚRAZ ELEKTRICKÝM PROUDEM

Označuje situaci, která může mít za následek usmrcení elektrickým proudem.



NEBEZPEČÍ: RIZIKO POPÁLENÍ / OPAŘENÍ

Označuje situaci, která může mít za následek popálení/opaření v důsledku extrémně vysokých nebo nízkých teplot.



NEBEZPEČÍ: RIZIKO VÝBUCHU

Označuje situaci, která může mít za následek výbuch.



VÝSTRAHA

Označuje situaci, která může mít za následek smrt nebo vážné zranění.



VÝSTRAHA: HOŘLAVÝ MATERIÁL



UPOZORNĚNÍ

Označuje situaci, která může mít za následek lehčí nebo střední zranění.



POZNÁMKA




Označuje situaci, která může mít za následek poškození zařízení nebo majetku.




INFORMACE



Označuje užitečné tipy nebo doplňující informace.

Symbole použité na jednotce:

Symbol	Vysvětlení
	Před instalací si přečtěte instalační návod a návod k obsluze a pokyny pro zapojení.
	Před prováděním údržby a servisu si přečtěte servisní návod.
	Více informací viz referenční příručka pro techniky a uživatele.

Symbol	Vysvětlení
	Jednotka obsahuje točivé části. Při provádění servisu a při kontrole jednotky postupujte opatrně.

Symbole použité v dokumentaci:

Symbol	Vysvětlení
	Označuje název obrázku nebo jeho odkaz. Příklad: "▲ Název obrázku 1–3" znamená "Obrázek 3 v kapitole 1".
	Označuje název tabulky nebo její odkaz. Příklad: "■ Název tabulky 1–3" znamená "Tabulka 3 v kapitole 1".

2 Všeobecná bezpečnostní opatření

2.1 Pro instalačního technika

2.1.1 Obecné



NEBEZPEČÍ: RIZIKO POPÁLENÍ / OPAŘENÍ

- NEDOTÝKEJTE se potrubí pro chladivo, vodu ani vnitřních součástí během a bezprostředně po ukončení provozu. Mohou být příliš horké nebo studené. Poskytněte dostatek času, aby se u nich vyrovnala normální teplota. Pokud se jich MUSÍTE dotknout, používejte ochranné rukavice.
- NEDOTÝKEJTE se náhodně uniklého chladiva přímo.



VÝSTRAHA

Nesprávná instalace nebo připojení zařízení či příslušenství mohou způsobit úraz elektrickým proudem, zkrat, netěsnosti, požár nebo jiné poškození zařízení. Používejte POUZE příslušenství, volitelné vybavení a náhradní díly vyrobené nebo schválené společností Daikin.



VÝSTRAHA

Ujistěte se, že instalace, zkoušení a použité materiály odpovídají platným předpisům (nad pokyny popsány v dokumentaci Daikin).



VÝSTRAHA

Rozeberte a zlikvidujte veškeré plastové díly a sáčky tak, aby k nim neměly přístup žádné osoby, obzvláště děti, a nemohly si s nimi hrát. Možné riziko: udušení.



VÝSTRAHA

Vždy realizujte odpovídající opatření tak, aby se jednotka nemohla stát úkrytem malých zvířat. Jestliže se malá zvířata dotknou elektrických součástí jednotky, může dojít k poruše, může se objevit kouř nebo dojít k požáru.



UPOZORNĚNÍ

Používejte adekvátní osobní ochranné pomůcky (ochranné rukavice, bezpečnostní brýle,...) při instalaci, údržbě nebo provádění servisu systému.



UPOZORNĚNÍ

NEDOTÝKEJTE se vstupu vzduchu ani hliníkových žaluzií jednotky.



UPOZORNĚNÍ

- Na horní stranu (horní desku) jednotky NEPOKLÁDEJTE žádné předměty ani přístroje.
- Na horní stranu jednotky NEVYLÉZEJTE, NESEDEJTE, ani NESTOUPEJTE.

Pokud si NEJSTE jisti, jak jednotku instalovat nebo ovládat, kontaktujte svého prodejce.

Dle platných předpisů může být nutné k výrobku zavést knihu záznamů obsahující alespoň následující položky: informace o údržbě, opravách, výsledky zkoušek, dobu pohotovostního režimu, ...

Na přístupném místě MUSÍ být také u systému uvedeny následující informace:

- pokyny pro vypnutí systému v případě nouzového stavu
- název a adresa hasičské stanice, policie a nemocnice
- název, adresa a telefonní čísla nonstop servisu.

Pro tuto knihu záznamů poskytuje v Evropě nezbytné pokyny norma EN378.

2.1.2 Místo instalace

- Kolem jednotky ponechte dostatečný prostor pro účely servisu a zajištění potřebného oběhu vzduchu.
- Ujistěte se, že místo instalace vydrží hmotnost a vibrace jednotky.
- Ujistěte se, že je oblast dobře větraná. NEBLOKUJTE žádné větrací otvory.
- Jednotka musí být vodorovně.

Jednotku NEINSTALUJTE na následující místa.

- Potenciálně výbušné ovzduší.
- V místech, kde je instalováno vybavení, jež vydává elektromagnetické vlnění. Elektromagnetické vlny by mohly rušit řídicí systém a způsobit poruchu funkce zařízení.
- V místech, kde hrozí nebezpečí požáru v důsledku úniku hořlavých plynů (příklad: ředidlo nebo benzín), kde se nachází uhlíková vlákna, hořlavý prach.
- V místech, kde vznikají korozivní plyny (například oxid siřičitý nebo sírový). Koroze měděného potrubí nebo spájených dílů by mohla způsobit únik chladiva.
- V koupelnách.

Pokyny pro zařízení používající chladivo R32



VÝSTRAHA: MÍRNĚ HOŘLAVÝ MATERIÁL

Chladivo uvnitř této jednotky je mírně hořlavé.



VÝSTRAHA

- NEPROPICHUJTE ani nespalujte součásti pracující s chladivem.
- NEPOUŽÍVEJTE žádné čisticí prostředky nebo prostředky pro urychlení procesu odmrazování kromě těch, jež jsou doporučeny výrobcem.
- Uvědomte si, že chladivo v systému je bez zápachu.



VÝSTRAHA

Zařízení musí být uloženo v dobře větrané místnosti se správnými rozměry bez nepřetržitě pracujících zdrojů zažehnutí (například otevřený plamen, pracující plynové zařízení nebo elektrické topidlo), aby se zabránilo mechanickému poškození.



VÝSTRAHA

Zajistěte, aby instalace, testování a použité materiálů splňovaly příslušné pokyny Daikin a legislativu a byly provedeny POUZE autorizovanými osobami.

**UPOZORNĚNÍ**

NIKDY nepoužívejte potenciální zdroje zapálení při hledání nebo detekování úniků chladiva.

**POZNÁMKA**

- Podnikněte bezpečnostní opatření, abyste se vyhnuli vibracím nebo pulzacím potrubí chladiva.
- Chraňte co nejvíce ochranná zařízení, potrubí a armatury před nepříznivými vlivy okolního prostředí.
- Zajistěte prostor pro roztahování a smršťování dlouhého potrubí.
- Navrhněte a nainstalujte potrubí do chladicích systémů tak, aby se minimalizovala pravděpodobnost poškození systému hydraulickým rázem.
- Vnitřní zařízení a potrubí by mělo být pečlivě upevněno a chráněno tak, aby náhodné prasknutí zařízení nebo trubek nemohlo vzniknout v například důsledku pohybu nábytku nebo přestaveb.

**POZNÁMKA**

- Nepoužívejte opakovaně spoje a měděná těsnění, které jste již jednou použili.
- Spoje zhotovené při instalaci mezi součástmi systému chladiva musí být přístupné pro účely údržby.

**VÝSTRAHA**

Pokud je jedna nebo více místností spojena s jednotkou systémem kanálů, zkontrolujte následující:

- nejsou zde žádné funkční zdroje zapálení (příklad: otevřený oheň, funkční plynové zařízení nebo funkční elektrické topení) v případě, že podlahová plocha je menší než minimální podlahová plocha A (m²);
- žádné pomocné zařízení, které by mohlo být potenciálním zdrojem zapálení, které je nainstalováno v systému kanálů (příklad: horké povrchy s teplotou překračující 700°C a elektrické spínací zařízení);
- v systému kanálů jsou použita pouze pomocná zařízení schválená výrobcem;
- vstup a výstup vzduchu jsou spojeny přímo se stejnou místností spojovacím kanálem. NEPOUŽÍVEJTE jako vzduchový kanál pro vstup nebo výstup vzduchu prostory, jako jsou například stropní podhledy.

Prostorové požadavky pro instalaci**VÝSTRAHA**

Pokud zařízení obsahuje chladivo R32, pak MUSÍ být podlahová plocha místnosti, ve které je zařízení nainstalováno, provozováno a uloženo větší, než minimální podlahová plocha, definovaná v tabulce níže A (m²). To platí pro:

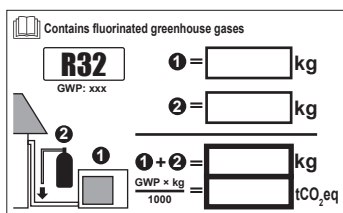
- Vnitřní jednotky **bez** snímače úniku chladiva; v případě vnitřních jednotek **se** snímačem úniku chladiva se informujte v instalační příručce
- Venkovní jednotky nainstalované nebo uložené ve vnitřních prostorech (například zimní zahrada, garáž, strojovna)

**POZNÁMKA**

- Chraňte potrubí před fyzickým poškozením.
- Minimalizuje rozsah instalace potrubí.

Stanovení minimální podlahové plochy

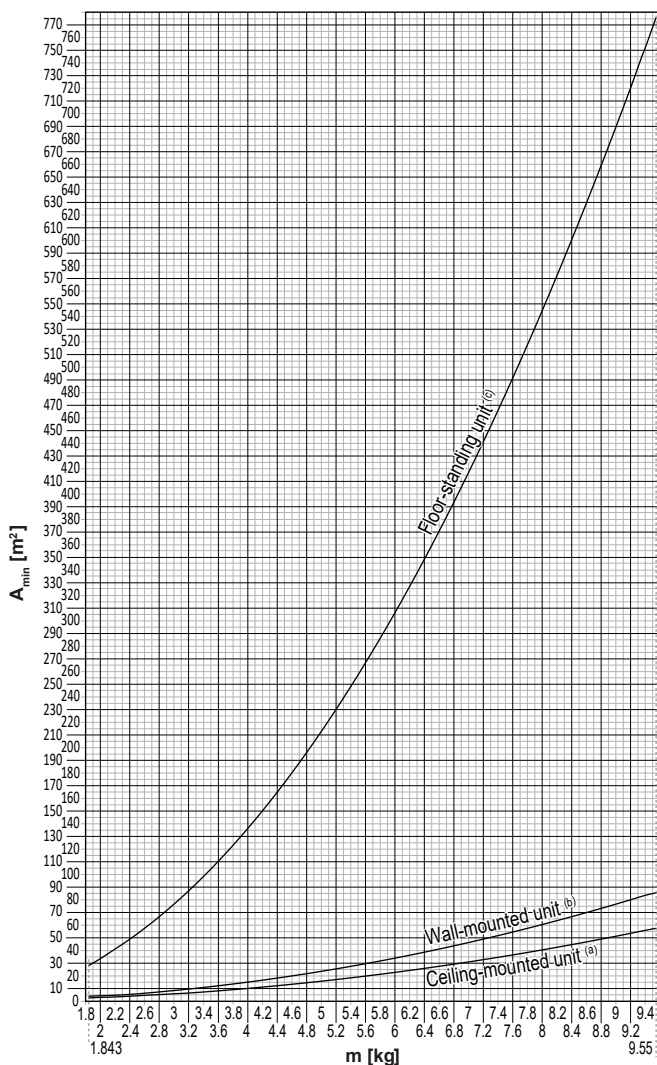
- 1 Stanovte objem celkové náplně chladiva v systému (= tovární náplň chladiva ① + ② dodatečná náplň chladiva).



- 2 Stanovte, který graf nebo tabulku máte použít.
 - Pro vnitřní jednotky: Je jednotka namontovaná na stropě, stěně nebo stojí na podlaze?
 - Pro venkovní jednotky nainstalované nebo skladované ve vnitřních prostorách toto závisí na výšce instalace:

Pokud je výška instalace...	Pak použijte graf nebo tabulku pro...
<1,8 m	Podlahové jednotky
1,8≤x<2,2 m	Jednotky k montáži na stěnu
≥2,2 m	Jednotky k montáži na strop

- 3 Pro stanovení minimální podlahové plochy použijte graf nebo tabulku.



Ceiling-mounted unit ^(a)		Wall-mounted unit ^(b)		Floor-standing unit ^(c)	
m (kg)	A _{min} (m ²)	m (kg)	A _{min} (m ²)	m (kg)	A _{min} (m ²)
≤1.842	—	≤1.842	—	≤1.842	—
1.843	3.64	1.843	4.45	1.843	28.9
2.0	3.95	2.0	4.83	2.0	34.0
2.2	4.34	2.2	5.31	2.2	41.2
2.4	4.74	2.4	5.79	2.4	49.0
2.6	5.13	2.6	6.39	2.6	57.5
2.8	5.53	2.8	7.41	2.8	66.7
3.0	5.92	3.0	8.51	3.0	76.6
3.2	6.48	3.2	9.68	3.2	87.2
3.4	7.32	3.4	10.9	3.4	98.4
3.6	8.20	3.6	12.3	3.6	110
3.8	9.14	3.8	13.7	3.8	123
4.0	10.1	4.0	15.1	4.0	136
4.2	11.2	4.2	16.7	4.2	150
4.4	12.3	4.4	18.3	4.4	165
4.6	13.4	4.6	20.0	4.6	180
4.8	14.6	4.8	21.8	4.8	196
5.0	15.8	5.0	23.6	5.0	213
5.2	17.1	5.2	25.6	5.2	230
5.4	18.5	5.4	27.6	5.4	248
5.6	19.9	5.6	29.7	5.6	267
5.8	21.3	5.8	31.8	5.8	286
6.0	22.8	6.0	34.0	6.0	306
6.2	24.3	6.2	36.4	6.2	327
6.4	25.9	6.4	38.7	6.4	349
6.6	27.6	6.6	41.2	6.6	371
6.8	29.3	6.8	43.7	6.8	394
7.0	31.0	7.0	46.3	7.0	417
7.2	32.8	7.2	49.0	7.2	441
7.4	34.7	7.4	51.8	7.4	466
7.6	36.6	7.6	54.6	7.6	492
7.8	38.5	7.8	57.5	7.8	518
8	40.5	8	60.5	8	545
8.2	42.6	8.2	63.6	8.2	572
8.4	44.7	8.4	66.7	8.4	601
8.6	46.8	8.6	69.9	8.6	629
8.8	49.0	8.8	73.2	8.8	659
9	51.3	9	76.6	9	689
9.2	53.6	9.2	80.0	9.2	720
9.4	55.9	9.4	83.6	9.4	752
9.55	57.7	9.55	86.2	9.55	776

m Celkové množství náplně chladiva v systému

- A_{min}** Minimální podlahová plocha
- (a)** Ceiling-mounted unit (= Jednotky k montáži na strop)
- (b)** Wall-mounted unit (= Jednotky k montáži na stěnu)
- (c)** Floor-standing unit (= Podlahové jednotky)

2.1.3 Chladivo — v případě R410A nebo R32

Je-li použito. Další informace naleznete v instalační příručce nebo referenční příručce instalací pro vaši aplikaci.



NEBEZPEČÍ: RIZIKO VÝBUCHU

Odčerpání – únik chladiva. Chcete-li odčerpat systém a v okruhu chladiva dochází k úniku:

- NEPOUŽÍVEJTE automatické odčerpání jednotky, pomocí kterého můžete shromáždit veškeré chladivo ze systému do venkovní jednotky. **Možný dopad:** Samovznícení a výbuch kompresoru v důsledku vniknutí vzduchu do spuštěného kompresoru.
- Použijte samostatný systém na získání chladiva, aby kompresor jednotky NEMUSEL být spuštěn.



VÝSTRAHA

V průběhu zkoušek NIKDY nezvyšujte tlak ve výrobku nad maximální povolenou hodnotu (jak je uvedeno na typovém štítku jednotky).



VÝSTRAHA

V případě úniku chladiva zabraňte kontaktu plynů s otevřeným ohněm. Pokud plynné chladivo během instalace uniká, prostory ihned vyvětrejte. Možná rizika:

- Nadměrné koncentrace chladiva v uzavřeném prostoru mohou způsobit nedostatek kyslíku.
- Dostane-li se plyn chladiva do styku s ohněm, mohou vznikat jedovaté plyny.



VÝSTRAHA

VŽDY chladivo zachyťte. NEVYPOUŠTĚJTE je přímo do prostředí. Použijte podtlakové čerpadlo pro odsátí instalace.



VÝSTRAHA

Ujistěte se, že v systému není žádný kyslík. Chladivo může být plněno POUZE po provedení zkoušky těsnosti a podtlakového sušení.

Možný dopad: Samovznícení a výbuch kompresoru v důsledku vniknutí kyslíku do spuštěného kompresoru.



POZNÁMKA

- Aby nedošlo k poškození kompresoru, NEPLŇTE více chladiva než je stanovené množství.
- Pokud má být otevřen chladicí systém, MUSÍ být s chladivem zacházeno dle platných předpisů.



POZNÁMKA

Ujistěte se, že potrubí pro chladivo splňuje veškeré platné předpisy. V Evropě se toto řídí normou EN378.



POZNÁMKA



Ujistěte se, že potrubí na místě instalace a přípojky NEJSOU vystaveny namáhání.



POZNÁMKA

Po připojení veškerého potrubí se ujistěte, že nedochází k žádnému úniku plynu. Použijte dusík pro detekci úniku plynu.

- V případě, že je zapotřebí doplnit chladivo, zjistěte příslušné hodnoty na výrobním štítku jednotky. Je na něm uveden typ chladiva a potřebné množství náplně.
- Jednotka je z výroby naplněna chladivem a v závislosti na rozměru a délce potrubí mohou některé systémy vyžadovat dodatečnou náplň chladiva.
- Používejte VÝHRADNĚ nástroje pro typ chladiva použitý v tomto systému, aby se zajistila odolnost vůči tlaku a zabránilo se vniknutí cizích látek do systému.
- Naplňte kapalné chladivo následujícím způsobem:

Jestliže...	Pak...
Je přítomna přečerpávací (sifonová) hadice (tj. láhev musí být označena "hadice pro plnění kapaliny připojena" nebo podobným textem).	Plnění provádějte s lahví ve svislé poloze. 
NENÍ přítomna přečerpávací (sifonová) hadice	Plnění provádějte s lahví v obrácené poloze. 

- Tlakové láhve s chladivem otevírejte pomalu.
- Chladivo doplňujte v kapalné formě. Jeho přidání v plynném stavu může zabránit normálnímu provozu.



UPOZORNĚNÍ

Jakmile je postup plnění chladiva dokončen nebo při přerušení procesu ihned uzavřete ventil nádrže s chladivem. Pokud NEDOJDE k okamžitému uzavření ventilu, může zbytkový tlak doplnit chladivo navíc. **Možný dopad:** Nesprávné množství chladiva.

2.1.4 Elektrická instalace



NEBEZPEČÍ: ÚRAZ ELEKTRICKÝM PROUDEM

- Před sundáním krytu rozváděcí skříňky, před prováděním jakéhokoliv připojení nebo před dotykem elektrických součástí VYPNĚTE přívod elektrické energie.
- Před prováděním servisu musí být přívod energie vypnut delší dobu než 10 minut a změřte napětí na svorkách kondenzátorů hlavního okruhu nebo elektrických součástech. Napětí MUSÍ být nižší než 50 V (stejn.) než se budete moci dotknout elektrických součástí. Umístění svorek naleznete na schématu zapojení.
- NEDOTÝKEJTE se elektrických součástí mokřými prsty.
- NENECHÁVEJTE jednotku bez dozoru, když je demontovaný servisní kryt.

**VÝSTRAHA**

Pokud tomu tak NENÍ z výroby, do pevných přívodů MUSÍ být instalován hlavní vypínač nebo jiný prostředek k odpojení, vybavený možností odpojit všechny kontakty tak, aby při přepětí kategorie III došlo k úplnému odpojení.

**VÝSTRAHA**

- Používejte VÝHRADNĚ měděné vodiče.
- Ujistěte se, že místní elektrické zapojení splňuje veškeré platné předpisy.
- Všechny vodiče místní instalace MUSÍ být zapojeny v souladu se schématem zapojení, které je dodáváno s jednotkou.
- V ŽÁDNÉM PŘÍPADĚ nesvírejte kabelové svazky a ujistěte se, že kabely NEPŘÍJDOU do kontaktu s potrubím a ostrými hranami. Zajistěte, aby na svorkovnici nepůsobily žádné vnější síly.
- Musí být zapojeno uzemnění. NEUZEMŇUJTE jednotku k potrubí užitkové vody, pohlcovači vlnových rázů ani k uzemnění telefonní linky. Nedokonalé uzemnění může způsobit úraz elektrickým proudem.
- Použijte samostatný elektrický obvod. NIKDY nepoužívejte elektrický obvod sdílený jiným zařízením.
- Nainstalujte požadované pojistky nebo samočinné jističe.
- Nezapomeňte nainstalovat ochranu proti úniku. Zanedbání této zásady může způsobit úraz elektrickým proudem nebo požár.
- Při instalaci ochrany proti zemnímu spojení dbejte na to, aby tato ochrana byla kompatibilní s invertorem (odolnému proti vysokofrekvenčnímu elektrickému šumu), aby nedocházelo ke zbytečnému rozpojování této ochrany.

**VÝSTRAHA**

- Po dokončení elektrického zapojení se ujistěte, zda jsou všechny elektrické součásti a svorky uvnitř elektrické rozvodné skříňky bezpečně zapojeny.
- Před spuštěním jednotky se ujistěte, že jsou uzavřeny všechny kryty.

**UPOZORNĚNÍ**

- Při zapojování napájecího zdroje: připojte nejprve zemnicí kabel a poté připojte kabely přenášející proud.
- Při odpojování napájecího zdroje: odpojte nejprve kabely přenášející proud a poté odpojte zemnicí kabel.
- Délka vodičů mezi ukotvením napájecího kabelu a samotnými svorkovnicemi MUSÍ BÝT taková, aby se vodiče proudového okruhu napuly dříve, než se napne zemnicí vodič. To je bezpečnostní opatření pro případ, že by se napájecí kabel uvolnil z ukotvení kabelu.



POZNÁMKA

Bezpečnostní opatření při pokládce elektrického zapojení:



- NEPŘIPOJUJTE vodiče o různé tloušťce ke svorkovnici napájení (průvès vodičů napájení může způsobit abnormální zahřívání).
- Při zapojování vodičů o stejné tloušťce se řiďte obrázkem nahoře.
- Pro zapojení použijte stanovený napájecí vodič a pevně jej připojte, poté zajistěte, aby se zabránilo možnosti vlivu vnější síly na desku svorkovnice.
- Pro utažení šroubů svorkovnice použijte vhodný šroubovák. Příliš malý šroubovák může poškodit hlavu šroubu a nebude možné jeho dostatečné utažení.
- Přetažení šroubů svorkovnice je může poškodit.

Z důvodů zamezení rušení obrazu dbejte na to, aby byl napájecí kabel veden ve vzdálenosti nejméně 1 m od televizních a rozhlasových přijímačů. Podle typu radiových vln NEMUSÍ být vzdálenost 1 metr k eliminaci šumu dostatečná.



POZNÁMKA

Platí POUZE v případě třífázového zdroje napájení a kompresor se spouští metodou ZAPNUTÍ/VYPNUTÍ.

Pokud existuje možnost záměny fází po krátkodobém výpadku proudu a napájení je ZAPNUTO a opět VYPNUTO během provozu zařízení, připojte místní ochranný okruh proti záměně fází. Spuštění výrobku se zaměněnými fázemi může poškodit kompresor a další součásti.

3 Specifické bezpečnostní pokyny pro instalačního technika

Vždy dodržujte následující bezpečnostní pokyny a předpisy.

Instalace jednotky (viz také "6 Instalace jednotky" [▶ 22])



VÝSTRAHA

Instalace musí být provedena instalačním technikem a vybrané materiály a instalace musejí vyhovovat platné legislativě. V Evropě je příslušnou normou EN378.



VÝSTRAHA

Zařízení musí být uloženo v dobře větrané místnosti se správnými rozměry bez nepřetržitě pracujících zdrojů zažehnutí (například otevřený plamen, pracující plynové zařízení nebo elektrické topidlo). Velikost místnosti by měla být stanovena v obecných bezpečnostních upozorněních.



UPOZORNĚNÍ

U stěn obsahujících kovové rámy nebo desky zajistěte použití potrubí uloženého do stěny a u průchozích otvorů odpovídajících krytů, aby nedošlo k možnému zahřátí, úrazu elektrickým proudem nebo požáru.

Instalace potrubí (viz také "7 Instalace potrubí" [▶ 31])



UPOZORNĚNÍ

Potrubí a spoje děleného systému musí být zhotoveny s trvalými spoji, jsou-li uvnitř obsazené plochy, s výjimkou spojů, které přímo spojují potrubí s vnitřními jednotkami.



NEBEZPEČÍ: RIZIKO POPÁLENÍ / OPAŘENÍ



UPOZORNĚNÍ

- Nedokonalé propojení převlečnými spoji může způsobit únik plyného chladiva.
- NEPOUŽÍVEJTE převlečné spoje opakovaně. Používejte nové převlečné spoje, zabráníte tak úniku plyného chladiva.
- Používejte převlečné matice dodané s jednotkou. Použití jiných převlečných matic může způsobit únik chladicího plynu.

Elektrická instalace (viz také "8 Elektrická instalace" [▶ 37])



NEBEZPEČÍ: ÚRAZ ELEKTRICKÝM PROUDEM



VÝSTRAHA

Pro napájecí kabely VŽDY používejte vícežilový kabel.



VÝSTRAHA

- Veškeré zapojení elektrické instalace MUSÍ být provedeno autorizovaným elektrotechnikem a MUSÍ odpovídat příslušným předpisům.
- Proveďte elektrické zapojení pevné kabeláže.
- Veškeré dodávané a použité součásti a všechna elektrická zařízení MUSEJÍ odpovídat příslušné legislativě.



VÝSTRAHA

- Jestliže napájení chybí fáze N nebo je vadná, zařízení se může zastavit.
- Zajistěte správné uzemnění. Jednotku NEUZEMŇUJTE k potrubí, bleskosvodu ani uzemnění telefonního vedení. Nedokonalé uzemnění může způsobit úraz elektrickým proudem.
- Zajistěte instalaci všech požadovaných pojistek a jističů.
- Elektrickou kabeláž zajistěte pomocí kabelových spon tak, aby se NEMOHLA dotýkat ostrých hran nebo potrubí, zvláště pak na vysokotlaké straně potrubí.
- Nepoužívejte odbočkové vedení, zkroucený kabel, prodlužovací kabely ani hromadné zapojení. Mohlo by dojít k přehřívání, úrazu elektrickým proudem nebo požáru.
- Tato jednotka je vybavena měničem, NEINSTALUJTE proto kondenzátor způsobující posun fáze. Kondenzátor způsobující posun fáze, zhorší účinnost a může také způsobit nehody.



VÝSTRAHA

Použijte odpojovací jistič se všemi póly s odstupem kontaktů alespoň 3 mm, který zajišťuje úplné odpojení při přepětí v kategorii III.



VÝSTRAHA

Je-li napájecí kabel poškozen, je NUTNÉ provést jeho výměnu výrobcem, jeho zástupcem nebo jinou oprávněnou osobou, aby bylo vyloučeno riziko úrazu elektrickým proudem nebo jiného nebezpečí.



VÝSTRAHA

NEPŘIPOJUJTE napájecí kabel k vnitřní jednotce. Mohlo by to způsobit úraz elektrickým proudem nebo požár.



VÝSTRAHA

- Uvnitř produktu NEPOUŽÍVEJTE elektrické součástky zakoupené v běžných obchodech.
- Napájení pro vypouštěcí čerpadlo atd. NEVYVÁDĚJTE ze svorkovnice. Mohlo by to způsobit úraz elektrickým proudem nebo požár.



VÝSTRAHA

Udržujte propojovací kabeláž vždy mimo kontakt měděným potrubím bez tepelné izolace, protože toto potrubí bude velmi horké.

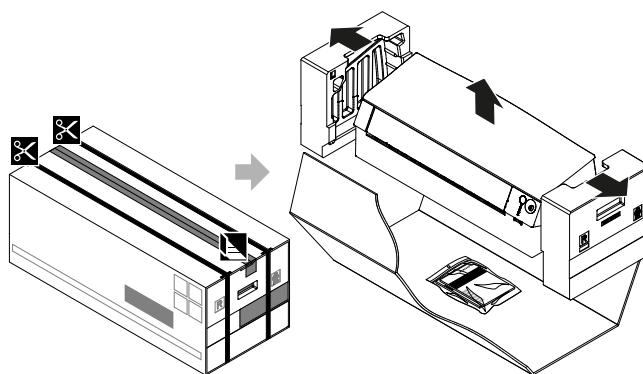
4 Informace o skříní

Mějte na paměti následující:

- Při dodání MUSÍ být jednotka zkontrolována, zda není poškozena a zda je kompletní. Jakékoliv poškození nebo chybějící součásti MUSÍ být ihned nahlášeny zástupci dopravce odpovědnému za reklamacce.
- Zabalenou jednotku dopravte co nejdříve ke konečnému místu instalace, aby nedošlo k jejímu poškození během dopravy.
- Připravte si předem cestu, po které chcete jednotku přesunout do konečné montážní polohy.
- Při manipulaci s jednotkou je třeba dbát následujících zásad:
 - ☑ Jde o křehké zboží; s jednotkou jednejte opatrně.
 - ☑ Jednotku nepřeklápějte, aby nedošlo k poškození.

4.1 Vnitřní jednotka

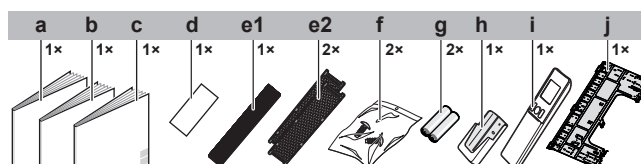
4.1.1 Vybalení vnitřní jednotky



4.1.2 Vyjmutí veškerého příslušenství z vnitřní jednotky

1 Odebrat:

- sáček s příslušenstvím na spodní straně obalu;
- upevňovací desku upevněnou na zadní straně vnitřní jednotky;
- náhradní štítek SSID umístěný na čelní mřížce.



- a** Instalační příručka
- b** Návod k obsluze
- c** Všeobecná bezpečnostní upozornění
- d** Náhradní štítek SSID
- e1** Třída 15~42: Stříbrný čistící filtr pro odstraňování alergenů (bez rámu)
- e2** Třída 50~71: Dezodorizační filtr z apatitu titanu a stříbrný čistící filtr pro odstraňování alergenů (s rámem)
- f** Upevňovací šroub vnitřní jednotky (M4×12L). Viz také "[9.3 Montáž vnitřní jednotky na upevňovací desku](#)" [▶ 43].
- g** Suchá baterie AAA.LR03 (alkalická) pro bezdrátový dálkový ovladač

- h Držák pro bezdrátový dálkový ovladač (uživatelské rozhraní)
- i Bezdrátový dálkový ovladač (uživatelské rozhraní)
- j Montážní deska

- **Náhradní štítek SSID.** Náhradní štítek nevyhazujte. Udržujte jej na bezpečném místě pro případ, že jej budete v budoucnosti potřebovat (například při výměně přední mřížky jej upevněte na novou).

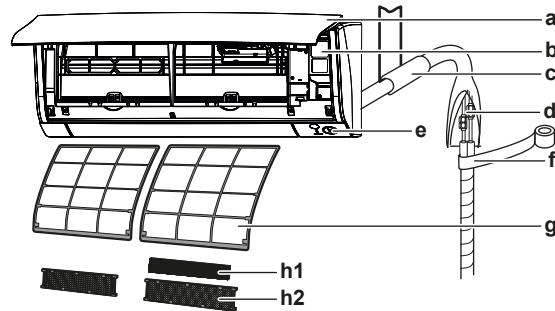
5 Informace o jednotce



VÝSTRAHA: MÍRNĚ HOŘLAVÝ MATERIÁL

Chladivo uvnitř této jednotky je mírně hořlavé.

5.1 Uspořádání systému



- a Přední kryt
- b Servisní kryt
- c Otvor k vedení potrubí utěsněte tmelem
- d Potrubí s chladivem, odtoková hadice a propojovací kabel
- e Snímač Intelligent Eye
- f Izolační páska
- g Vzduchové filtry
- h1 Třída 15~42:** Stříbrný čistící filtr pro odstraňování alergenů (bez rámu)
- h2 Třída 50~71:** Dezodorizační filtr z apatitu titanu a stříbrný čistící filtr pro odstraňování alergenů (s rámem)

5.2 Provozní rozsah

Aby byl zaručen bezpečný a účinný provoz, používejte systém v povoleném rozsahu teplot a vlhkosti vzduchu.

V kombinaci s venkovní jednotkou RZAG		
	Chlazení a sušení ^{(a)(b)}	Topení ^(a)
Venkovní teplota	-20~52°C DB	-20~24°C DB -21~18°C WB
Vnitřní teplota	17~38°C DB 12~28°C WB	10~27°C DB
Vnitřní vlhkost	≤80% ^(b)	—

^(a) Bezpečnostní zařízení může zastavit provoz systému, pokud jednotka pracuje mimo provozní rozsah.

^(b) Kondenzace a odkap vody může nastat v případě, že jednotka pracuje mimo provozní rozsah.

V kombinaci s venkovními jednotkami: RXM71R, 2MXM, 2AMXM, 3MXM, 3AMXM, 4MXM, 5MXM		
	Chlazení a sušení ^{(a)(b)}	Topení ^(a)
Venkovní teplota	-10~46°C DB	-15~24°C DB -15~18°C WB

V kombinaci s venkovními jednotkami: RXM71R, 2MXM, 2AMXM, 3MXM, 3AMXM, 4MXM, 5MXM		
	Chlazení a sušení^{(a)(b)}	Topení^(a)
Vnitřní teplota	18~37°C DB 14~28°C WB	10~30°C DB
Vnitřní vlhkost	≤80% ^(a)	–

^(a) Bezpečnostní zařízení může zastavit provoz systému, pokud jednotka pracuje mimo provozní rozsah.

^(b) Kondenzace a odkap vody může nastat v případě, že jednotka pracuje mimo provozní rozsah.

V kombinaci s jinými venkovními jednotkami		
	Chlazení a sušení^{(a)(b)}	Topení^(a)
Venkovní teplota	–10~50°C DB	–20~24°C DB –21~18°C WB
Vnitřní teplota	18~37°C DB 14~28°C WB	10~30°C DB
Vnitřní vlhkost	≤80% ^(b)	–

^(a) Bezpečnostní zařízení může zastavit provoz systému, pokud jednotka pracuje mimo provozní rozsah.

^(b) Kondenzace a odkap vody může nastat v případě, že jednotka pracuje mimo provozní rozsah.

5.3 O bezdrátové síti LAN

Podrobné technické údaje, pokyny k instalaci, způsoby nastavení, časté dotazy, prohlášení o shodě a nejnovější verze této příručky naleznete na webu app.daikineurope.com.



INFORMACE: Prohlášení o shodě

- Společnost Daikin Industries Czech Republic s.r.o. prohlašuje, že rádiové zařízení typu umístěného v této jednotce je ve shodě se směrnicí 2014/53/EU a SI 2017/1206: Radio Equipment Regulations 2017 (Předpisy pro rádiová zařízení z roku 2017).
- Tato jednotka je považována za kombinované zařízení podle definice směrnice 2014/53/EU a SI 2017/1206: Radio Equipment Regulations 2017 (Předpisy pro rádiová zařízení z roku 2017).

5.3.1 Bezpečnostní upozornění při použití bezdrátové sítě LAN

NEPOUŽÍVEJTE v blízkosti následujících zařízení:

- **Lékařské zařízení.** Například: Osoby používající kardiostimulátor nebo defibrilátory. Tento výrobek může způsobit elektromagnetické rušení.
- **Zařízení pro automatické ovládání.** Například: Automatické dveře nebo zařízení pro požární alarmy. Tento výrobek může způsobit chybnou funkci zařízení.

- **Mikrovlnná trouba.** Může ovlivnit bezdrátovou komunikaci LAN.

5.3.2 Základní parametry

Co	Hodnota
Frekvenční rozsah	2400 MHz~2483,5 MHz
Rádiový protokol	IEEE 802.11b/g/n
Kanál rádiové frekvence	1~13
Výstupní výkon	13 dBm
Efektivní vyzářený výkon	15 dBm (11b) / 14 dBm (11g) / 14 dBm (11n)
Napájení	14 V DC / 100 mA

5.3.3 Nastavení bezdrátové sítě LAN

Zákazník je odpovědný za poskytnutí:

- Chytrý telefon nebo tablet s minimální podporovanou verzí systémů Android nebo iOS, jak je uvedeno na webu app.daikineurope.com.
- Připojení k Internetu nebo komunikační zařízení, například modem, směrovač atd.
- Bezdrátový přístupový bod LAN.
- Instalovaná bezplatná aplikace ONECTA.

Pokyny pro instalaci aplikace ONECTA

- 1 Otevřete:
 - Google Play v případě přístrojů se systémem Android.
 - App Store v případě přístrojů se systémem iOS.
- 2 Vyhledejte "ONECTA".
- 3 Proveďte instalaci podle pokynů na obrazovce.

6 Instalace jednotky



VÝSTRAHA

Instalace musí být provedena instalačním technikem a vybrané materiály a instalace musejí vyhovovat platné legislativě. V Evropě je příslušnou normou EN378.

V této kapitole

6.1	Příprava místa instalace.....	22
6.1.1	Požadavky na místo instalace pro vnitřní jednotku.....	22
6.2	Otevření jednotky	23
6.2.1	Demontáž předního panelu	23
6.2.2	Otevření servisního krytu.....	24
6.2.3	Demontáž čelní mřížky	24
6.3	Montáž vnitřní jednotky	25
6.3.1	Instalace upevňovací desky.....	25
6.3.2	Vrtání otvoru ve stěně	26
6.3.3	Demontáž krytu hrdla potrubí	27
6.4	Připojení vypouštěcího potrubí.....	27
6.4.1	Obecné pokyny.....	27
6.4.2	Připojení potrubí zprava, zprava ze zadu nebo zprava zdola.....	29
6.4.3	Připojení potrubí zleva, zleva ze zadu nebo zleva zdola.....	29
6.4.4	Kontrola úniků vody	30

6.1 Příprava místa instalace

Vyberte místo instalace s dostatečným prostorem pro přepravu jednotky jak na místo, tak z místa její instalace.

Jednotku NEINSTALUJTE na místa, která jsou často využívána jako pracoviště. Při provádění stavebních prací (například broušení, vrtání), u kterých se vytváří velké množství prachu, je NUTNÉ jednotku zakrýt.



VÝSTRAHA

Zařízení musí být uloženo v dobře větrané místnosti se správnými rozměry bez nepřetržitě pracujících zdrojů zažehnutí (například otevřený plamen, pracující plynové zařízení nebo elektrické topidlo). Velikost místnosti by měla být stanovena v obecných bezpečnostních upozorněních.

6.1.1 Požadavky na místo instalace pro vnitřní jednotku



INFORMACE

Přečtěte si také bezpečnostní opatření a požadavky v "2 Všeobecná bezpečnostní opatření" [▶ 7].



INFORMACE

Hladina akustického tlaku je nižší než 70 dB(A).

- **Průtok vzduchu.** Zajistěte, aby nic neblokovalo průtok vzduchu.
- **Drenáž.** Ujistěte se, že kondenzovanou vodu lze správně odvádět.
- **Izolace stěny.** Jestliže teplota stěny přesahuje 30°C a relativní vlhkost vzduchu 80%, nebo pokud se do stěny přivádí čerstvý vzduch, je třeba použít další izolaci (polyetylenovou pěnu o tloušťce nejméně 10 mm).

- **Pevnost stěny.** Zkontrolujte, zda je pevnost stěny nebo podlahy dostatečná, aby mohly nést hmotnost jednotky. Pokud si nejste jisti, před instalací jednotky stěnu nebo podlahu vyztužte.

Z důvodů zamezení rušení obrazu dbejte na to, aby byl napájecí kabel veden ve vzdálenosti nejméně 1 m od televizních a rozhlasových přijímačů. Podle typu radiových vln NEMUSÍ BÝT vzdálenost 3 metry k eliminaci šumu dostatečná.

- Vyberte místo, u něhož nebude provozní hluk nebo horký vzduch vycházející z jednotky obtěžovat ani působit problémy a dále tak, aby místo odpovídalo legislativním požadavkům.
- **Zářivková světla.** Při instalaci bezdrátového dálkového ovladače (uživatelského rozhraní) v místnosti se zářivkovými světly mějte na paměti následující pokyny, jejichž dodržením zabráníte rušení:
 - Nainstalujte bezdrátový dálkový ovladač (uživatelské rozhraní) co nejbližší k vnitřní jednotce.
 - Vnitřní jednotku instalujte co nejdále od zářivkových světel.

NEDOPORUČUJE SE instalovat jednotku do následujících míst, protože to může zkrátit její životnost:

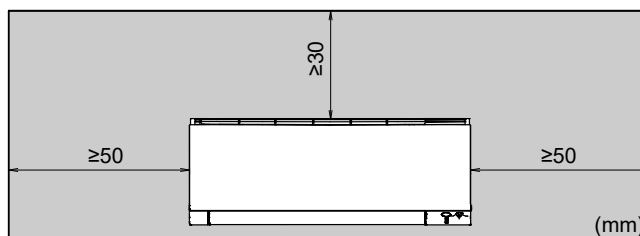
- V místech se značně kolísajícím napájením
- Ve vozidlech nebo na lodích
- V místech s výskytem kyselých nebo zásaditých par
- Místa s možným výskytem mlhy, sprejů nebo par minerálních olejů v atmosféře. Plastové díly by se mohly poškodit a vypadnout nebo způsobit únik vody.
- Na místech, kde jednotka bude vystavena přímému slunečnímu záření.
- V koupelnách.
- Oblasti citlivé na hluk (například ložnice), aby hluk provozu jednotky nezpůsobil žádné potíže.



POZNÁMKA

NEUMÍSTUJTE předměty pod vnitřní nebo vnější jednotku, pokud by mohly zvlhnout. Jinak mohou kondenzace na jednotce či na potrubí chladiva, znečištění vzduchového filtru nebo zanesení odpadu způsobit odkapávání, které může znečistit nebo poškodit předmět pod jednotkou.

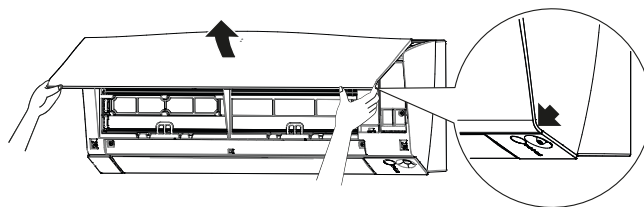
- **Odstupy umístění.** Namontujte jednotku alespoň 1,8 metru od podlahy a udržujte následující odstupy od stěn a stropu:



6.2 Otevření jednotky

6.2.1 Demontáž předního panelu

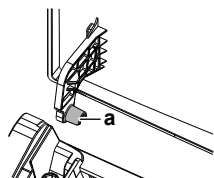
- 1 Podržte přední panel za úchyty na obou stranách a otevřete jej.



- 2 Demontujte přední panel směrem doleva nebo doprava a vytáhněte jej směrem k sobě.

Výsledek: Hřídel předního panelu na jedné straně bude odpojen.

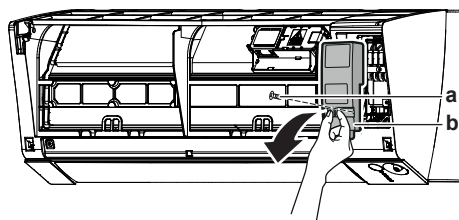
- 3 Poté stejným způsobem rozpojte otočný čep na druhé straně.



a Čep předního panelu

6.2.2 Otevření servisního krytu

- 1 Demontujte 1 šroub servisního krytu.
- 2 Vytáhněte servisní kryt vodorovně směrem od jednotky.



a Šroub servisního krytu
b Servisní kryt



POZNÁMKA

Při uzavírání servisního krytu zajistěte, aby krouticí moment při dotažení nepřekročil 1,4 ($\pm 0,2$) Nm.

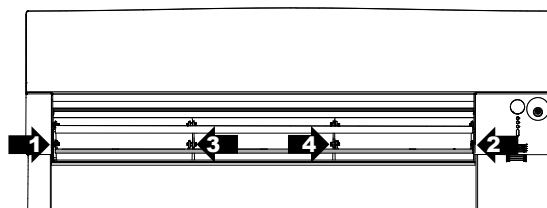
6.2.3 Demontáž čelní mřížky



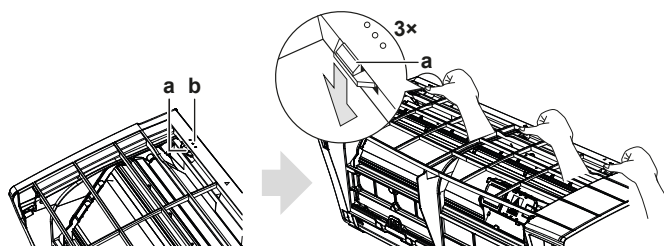
UPOZORNĚNÍ

Používejte adekvátní osobní ochranné pomůcky (ochranné rukavice, bezpečnostní brýle,...) při instalaci, údržbě nebo provádění servisu systému.

- 1 K vyjmutí vzduchového filtru sejměte čelní panel.
- 2 **Pro třídu 50~71** demontujte klapku (vodorovná klapka). Zatlačte klapku na levou stranu do středu a vyhákněte ji. Zatlačte klapku na pravou stranu do středu, aby se vyhákla z hřídele. Odpojte 2 středové přípojovací body.

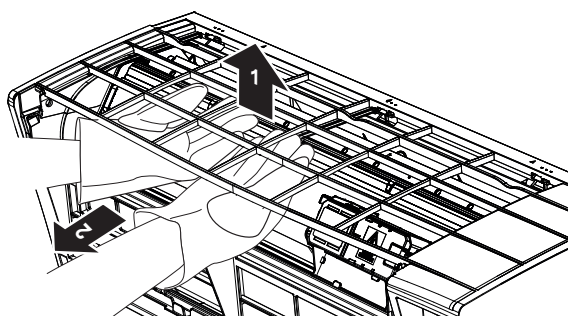


- 3 Demontujte 2 šrouby (třída 15~42) nebo 3 šrouby (třídy 50~71) z čelní mřížky.
- 4 Stáhněte dolů 3 horní háky označené symbolem se 3 kroužky.



- a Horní hák
b Symbol se 3 kroužky

- 5 Doporučujeme před sejmutím přední mřížky otevřít kapku.
- 6 Umístěte obě ruce pod středovou část přední mřížky, zatlačte ji nahoru a směrem k sobě.



6.3 Montáž vnitřní jednotky

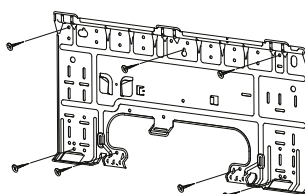
V této kapitole

6.3.1	Instalace upevňovací desky.....	25
6.3.2	Vrtání otvoru ve stěně	26
6.3.3	Demontáž krytu hrdla potrubí	27

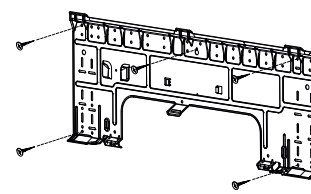
6.3.1 Instalace upevňovací desky

- 1 Namontujte dočasně upevňovací desku.
- 2 Upevňovací desku vyrovnejte.
- 3 Označte středy míst vrtání na stěně pomocí páskového měřítka. Umístěte konec páskového měřítka na značku "▷".
- 4 Dokončete montáž zajištěním upevňovací desky na stěně pomocí šroubů M4×25L (místní dodávka).

Třída 15~42

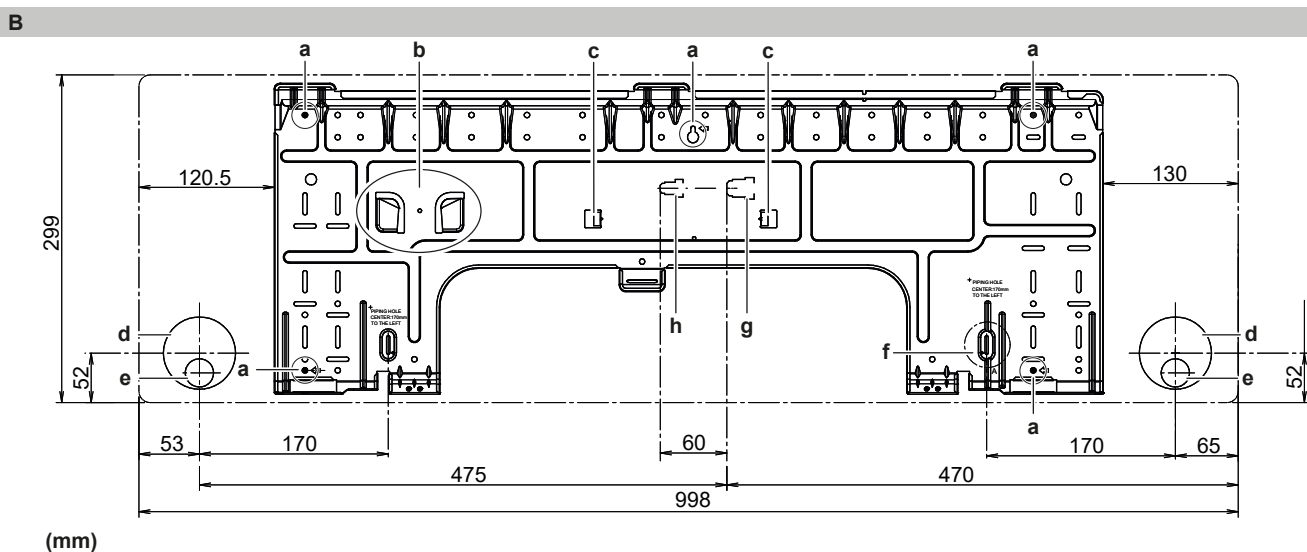
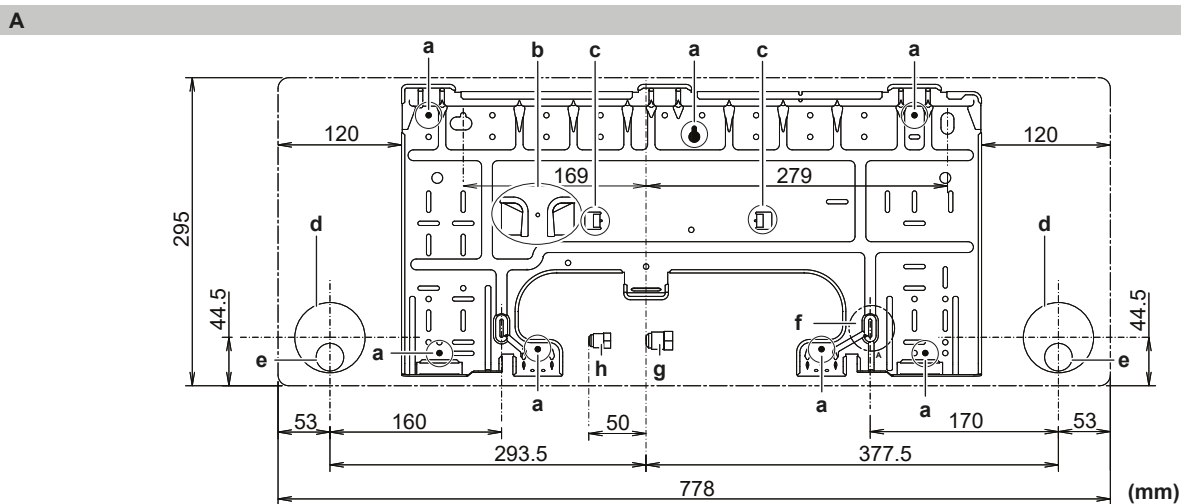


Třída 50~71



INFORMACE

Sejmutý kryt vstupu potrubí lze uložit do kapsy montážní desky.



A Pro třídu: 15~42

B Pro třídu: 50~71

a Doporučené body k uchycení upevňovací desky

b Kapsa pro kryt vstupu potrubí

c Výčnělky pro umístění vodováhy

d Otvor procházející stěnou:

Třída 15~42 $\varnothing 65$ mm

Třída 50~71 $\varnothing 80$ mm

f Místo pro uložení páskového měřítka na značku „▷“

g Konec plynového potrubí

h Konec kapalinového potrubí

e Poloha odtokové hadice

6.3.2 Vrtání otvoru ve stěně



UPOZORNĚNÍ

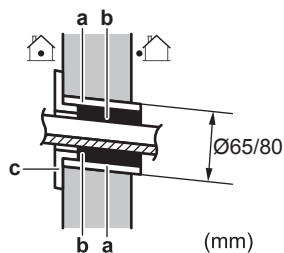
U stěn obsahujících kovové rámy nebo desky zajistěte použití potrubí uloženého do stěny a u průchozích otvorů odpovídajících krytů, aby nedošlo k možnému zahřátí, úrazu elektrickým proudem nebo požáru.



POZNÁMKA

Zkontrolujte, zda jsou mezery kolem potrubí dobře utěsněné vhodným těsnícím materiálem (běžná dodávka), aby nedocházelo k prosakování vody.

- 1 Ve stěně vyvrtejte průchozí otvor o průměru 65 mm (třída 15~42) nebo 80 mm (třída 50~71) tak, aby měl otvor šikmý sklon směrem k vnější straně.
- 2 Do otvoru zasuňte potrubí uloženého do stěny.
- 3 Do potrubí ve stěně vložte kryt.



- a Potrubí uložené ve stěně
b Tmel
c Kryt otvoru ve stěně

- 4 Po dokončení zapojení kabeláže, potrubí chladiva a vypouštěcího potrubí NEZAPOMEŇTE utěsnit mezery těsnicím tmelem.

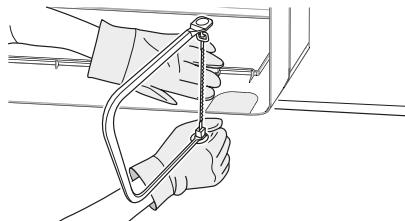
6.3.3 Demontáž krytu hrdla potrubí



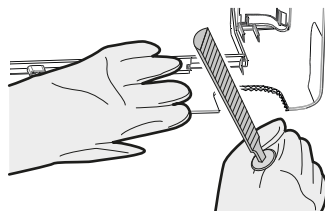
INFORMACE

Chcete-li připojit potrubí na pravé straně, vpravo dole, na levé straně nebo vlevo dole, MUSÍ BÝT kryt hrdla potrubí odstraněn.

- 1 Nožem nebo pilkou vyřízněte stínovanou část přední mřížky.



- 2 Odstraňte otřepy podél řezu pomocí půlkulatého pilníku.



POZNÁMKA

NEPOUŽÍVEJTE k odstranění krytu hrdla potrubí štípací kleště, protože by to způsobilo poškození přední mřížky.

6.4 Připojení vypouštěcího potrubí

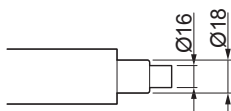
V této kapitole

6.4.1	Obecné pokyny.....	27
6.4.2	Připojení potrubí zprava, zprava zezadu nebo zprava zdola.....	29
6.4.3	Připojení potrubí zleva, zleva zezadu nebo zleva zdola.....	29
6.4.4	Kontrola úniků vody.....	30

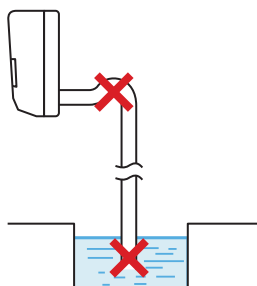
6.4.1 Obecné pokyny

- **Délka potrubí.** Udržujte vypouštěcí potrubí co nejkratší.

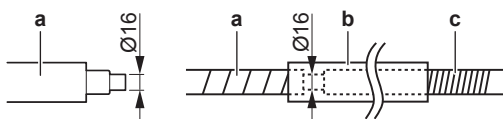
- **Velikost potrubí.** Jestliže je nutné prodloužení odtokové hadice nebo je třeba používat vestavěné odtokové potrubí, použijte odpovídající součásti, které odpovídají rozměru hrdla hadice.

**POZNÁMKA**

- Vypouštěcí hadici instalujte se spádem.
- Není povolen vznik kapes.
- Konec vypouštěcí hadice NEUMISŤUJTE do vody.

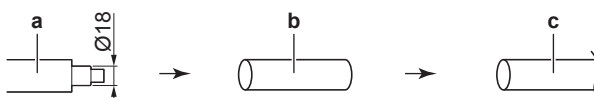


- **Prodlužovací vypouštěcí hadice.** Chcete-li prodloužit vypouštěcí hadici, použijte hadici s vnitřním průměrem $\text{Ø}16$ mm z místní dodávky. NEZAPOMEŇTE použít tepelnou izolaci na vnitřní část prodlužovací hadice.



- a Odtoková hadice dodávaná s vnitřní jednotkou
- b Trubice tepelné izolace (místní dodávka)
- c Prodlužovací odtoková hadice

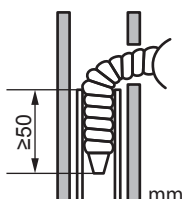
- **Tuhá trubka z PVC.** Pokud připojujete tuhou trubku z PVC (jmenovitý $\text{Ø}13$ mm) přímo na vypouštěcí hadici s integrovaným potrubím, použijte vypouštěcí přípojku (jmenovitý $\text{Ø}13$ mm) z místní dodávky.



- a Odtoková hadice dodávaná s vnitřní jednotkou
- b Vypouštěcí spojka s jmenovitým $\text{Ø}13$ mm (místní dodávka)
- c Tuhá trubka z PVC (místní dodávka)

- **Kondenzace.** Podnikněte opatření proti kondenzaci. Vypouštěcí potrubí uvnitř budovy úplně izolujte.

- 1 Vložte vypouštěcí hadici do vypouštěcí trubky, jak je znázorněno na obrázku. V takovém případě nebude vytažena z odtokového potrubí.

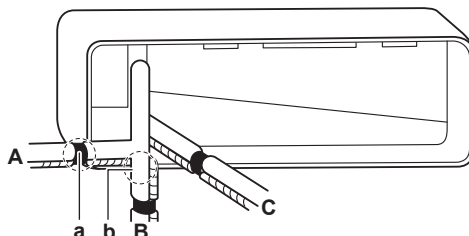


6.4.2 Připojení potrubí zprava, zprava zezadu nebo zprava zdola

**INFORMACE**

Tovární konfigurace je určena pro připojení potrubí z pravé strany. Pro připojení z levé strany demontujte potrubí z pravé strany a namontujte jej na stranu levou.

- 1 Upevněte vypouštěcí hadici pomocí samolepicí vinylové pásky k dolní straně potrubí chladiva.
- 2 Obalte vypouštěcí hadici s potrubím chladiva společně izolační páskou.



- A Potrubí zprava
- B Potrubí zprava zdola
- C Potrubí zprava zezadu
- a Sejměte kryt vstupu potrubí - zde pro potrubí zprava
- b Sejměte kryt vstupu potrubí - zde pro potrubí zprava zdola

6.4.3 Připojení potrubí zleva, zleva zezadu nebo zleva zdola

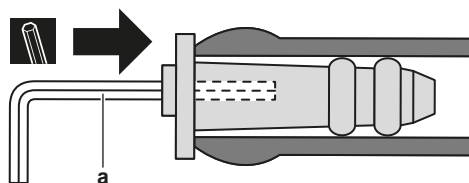
**INFORMACE**

Tovární konfigurace je určena pro připojení potrubí z pravé strany. Pro připojení z levé strany demontujte potrubí z pravé strany a namontujte jej na stranu levou.

- 1 Demontujte upevňovací šroub izolace na pravé straně, poté odstraňte odtokovou hadici.
- 2 Vyjměte vypouštěcí zátku nalevo a vsaďte ji napravo.

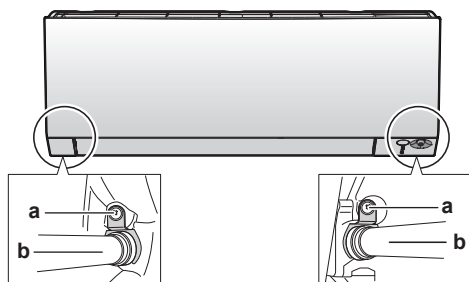
**POZNÁMKA**

Při montáži **NEPOUŽÍVEJTE** mazací oleje (chladicí olej) na vypouštěcí zátku. Vypouštěcí zátka by se mohla poškodit a způsobit únik.



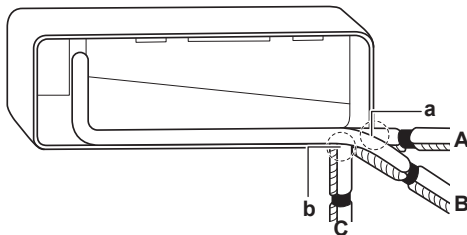
- a Šestihranný klíč 4 mm

- 3 Vložte vypouštěcí hadici na levou stranu a nezapomeňte ji dotáhnout upevňovacím šroubem; jinak by mohlo dojít k úniku.



- a Šroub k upevnění izolace
- b Vypouštěcí hadice

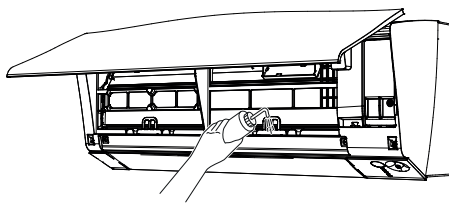
- 4 Vypouštěcí hadici připojte ke spodní straně potrubí chladiwa pomocí samolepicí vinylové pásky.



- A Potrubí zleva ze strany
- B Potrubí zleva zezadu
- C Potrubí zleva zdola
- a Sejměte kryt vstupu potrubí - zde pro potrubí zleva
- b Sejměte kryt vstupu potrubí - zde pro potrubí zleva zdola

6.4.4 Kontrola úniků vody

- 1 Vyměňte vzduchové filtry.
- 2 Do vypouštěcí vany nalijte pozvolna přibližně 1 litr vody a zkontrolujte případnou netěsnost.



7 Instalace potrubí

V této kapitole

7.1	Příprava potrubí chladiva.....	31
7.1.1	Požadavek na chladicího potrubí.....	31
7.1.2	Izolace chladivového potrubí.....	32
7.2	Připojení potrubí chladiva.....	32
7.2.1	O připojení potrubí chladiva.....	32
7.2.2	Bezpečnostní upozornění pro připojování potrubí chladiva.....	33
7.2.3	Pokyny pro připojování potrubí chladiva.....	34
7.2.4	Návod k ohýbání potrubí.....	34
7.2.5	Převlečný spoj konce potrubí.....	34
7.2.6	Připojení potrubí chladiva k vnitřní jednotce.....	35

7.1 Příprava potrubí chladiva

7.1.1 Požadavek na chladicího potrubí



UPOZORNĚNÍ

Potrubí a spoje děleného systému musí být zhotoveny s trvalými spoji, jsou-li uvnitř obsazené plochy, s výjimkou spojů, které přímo spojují potrubí s vnitřními jednotkami.



POZNÁMKA

Potrubí a další součásti pod tlakem musejí být vhodné pro používané chladivo. Na chladivo používejte bezešvé měděné potrubí odkysličené kyselinou fosforečnou.



INFORMACE

Přečtěte si také bezpečnostní opatření a požadavky v "2 Všeobecná bezpečnostní opatření" [7].

- Množství cizích materiálů uvnitř potrubí – včetně olejů používaných při výrobě – musí být ≤ 30 mg/10 m.

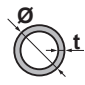
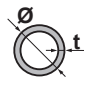
Průměr potrubí chladiva

Použijte stejné průměry jako spojení na venkovních jednotkách:

Třída	Vnější průměr potrubí (mm)	
	Potrubí kapaliny	Potrubí plynu
15~42	Ø6.4	Ø9.5
50~60	Ø6.4	Ø12.7
71	Ø6.4	Ø15.9

Materiál potrubí chladiva

- **Materiál potrubí:** bezešvé měděné potrubí odkysličené kyselinou fosforečnou
- **Spojení s převlečnou maticí:** Používejte pouze žíhaný materiál.
- **Stupeň pnutí a tloušťka stěny potrubí:**

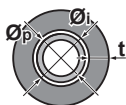
Vnější průměr (Ø)	Stupeň pnutí	Tloušťka (t) ^(a)	
6,4 mm (1/4")	Žíhaný (O)	≥0,8 mm	
9,5 mm (3/8")			
12,7 mm (1/2")			
15,9 mm (5/8")			

^(a) V závislosti na příslušné legislativě a maximálním pracovním tlaku jednotky (viz "PS High" na typovém štítku jednotky) se může vyžadovat větší tloušťka stěny potrubí.

7.1.2 Izolace chladivového potrubí

- Jako izolační materiál použijte polyetylénovou pěnu:
 - s intenzitou přestupu tepla 0,041 až 0,052 W/mK (0,035 až 0,045 kcal/mh°C)
 - s tepelným odporem minimálně 120°C
- Tloušťka izolace

Vnější průměr potrubí (Ø _p)	Vnitřní průměr potrubí (Ø _i)	Tloušťka izolace (t)
6,4 mm (1/4")	8~10 mm	≥10 mm
9,5 mm (3/8")	10~14 mm	≥13 mm
12,7 mm (1/2")	14~16 mm	≥13 mm
15,9 mm (5/8")	16~20 mm	≥13 mm



Přesahuje-li teplota 30°C a relativní vlhkost přesahuje RH 80%, tloušťka izolačního materiálu by měla být nejméně 20 mm, aby se předešlo možnosti kondenzace par na povrchu izolace.

7.2 Připojení potrubí chladiva

7.2.1 O připojení potrubí chladiva

Před připojením potrubí chladiva

Zkontrolujte, zda je namontovaná venkovní a vnitřní jednotka.

Typický pracovní postup

Připojení potrubí chladiva zahrnuje:

- Připojení potrubí chladiva k vnitřní jednotce
- Připojení potrubí chladiva k venkovní jednotce
- Izolování potrubí chladiva
- Mějte na paměti následující pokyny:
 - Ohýbání potrubí
 - Převlečné rozšíření konce potrubí
 - Použití uzavíracích ventilů

7.2.2 Bezpečnostní upozornění pro připojování potrubí chladiva

**INFORMACE**

Prostudujte si rovněž bezpečnostní upozornění a požadavky uvedené v kapitole:

- "2 Všeobecná bezpečnostní opatření" [► 7]
- "7.1 Příprava potrubí chladiva" [► 31]

**NEBEZPEČÍ: RIZIKO POPÁLENÍ / OPAŘENÍ****POZNÁMKA**

- Použijte převlečnou matici upevněnou k tělesu jednotky.
- Aby nedošlo k úniku plynů, chladicí olej aplikujte **POUZE** na vnitřní povrch převlečného spoje. Používejte výhradně chladicí olej určený pro chladivo R32 (FW68DA).
- **NEPOUŽÍVEJTE** spoje opakovaně.

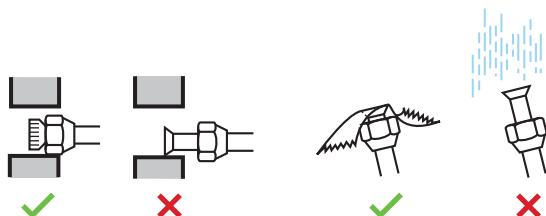
**POZNÁMKA**

- Na součásti s převlečným rozšířením **NEPOUŽÍVEJTE** minerální olej.
- Aby mohla být zaručena předpokládaná životnost, **NIKDY** do této jednotky používající chladivo R32 neinstalujte sušičku. Vysoušecí materiál by se mohl rozpouštět a zničit systém.

**POZNÁMKA**

U potrubí chladiva vezměte v úvahu následující bezpečnostní opatření:

- Zabraňte, aby se do chladicího cyklu nepřimíchal jiný materiál než určené chladivo (například vzduch).
- K doplnění chladiva používejte výhradně typ R32.
- Při instalaci používejte výhradně nástroje (například sada pro připojení tlakoměru atd.) používané pro instalace R32, jež jsou schopny odolávat potřebnému tlaku, a zamezte cizím materiálům (například minerálním olejům a vlhkosti) v pronikání do systému.
- Potrubí namontujte tak, aby na rozšíření **NEPŮSOBILY** mechanické síly.
- **NENECHÁVEJTE** trubky na pracovišti bez dozoru. Pokud instalace **NEBUDE** provedena do 1 dne, chraňte potrubí dle popisu v následující tabulce, aby se zabránilo vniknutí nečistot, kapalin nebo prachu do potrubí.
- Při protahování měděných trubek skrze stěny (viz obrázek níže) pracujte opatrně.



Jednotka	Doba instalace	Metoda ochrany
Venkovní jednotka	>1 měsíc	Potrubí uzavřete
	<1 měsíc	Potrubí uzavřete nebo zalepte páskou
Vnitřní jednotka	Bez ohledu na období	

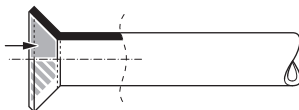
**POZNÁMKA**

NEOTEVÍREJTE uzavírací ventil chladiva před kontrolou potrubí chladiva. Potřebujete-li doplňovat další chladivo, doporučuje se po doplnění otevřít otevírací ventil chladiva.

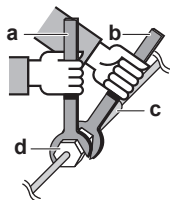
7.2.3 Pokyny pro připojování potrubí chladiva

Pro připojování trubek vezměte v úvahu následující pokyny:

- Během připojování převlečné matice naneste na vnitřní povrch rozválcovaného konce olej nebo esterový olej. Před závěrečným dotažením na těsno dotáhněte 3 nebo 4 otáčky rukou.



- Pro povolování převlečné matice používejte VŽDY dva klíče společně.
- Používejte k dotažení převlečné matice VŽDY společně klíč na matice a momentový klíč. Zabráňte tím popraskání matice a netěsnostem.



- a Momentový klíč
- b Klíč
- c Spojení potrubí
- d Převlečná matice

Rozměr potrubí (mm)	Dotahovací moment (N•m)	Rozměry rozválcovaného hrdla (A) (mm)	Tvar rozválcovaného hrdla (mm)
Ø6,4	15~17	8,7~9,1	
Ø9,5	33~39	12,8~13,2	
Ø12,7	50~60	16,2~16,6	
Ø15,9	62~75	19,3~19,7	

7.2.4 Návod k ohýbání potrubí

K ohýbání potrubí používejte odpovídající nástroje. Všechny ohyby trubek by měly být co nejmenší (poloměr ohybu by měl být 30~40 mm nebo větší).

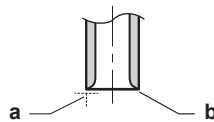
7.2.5 Převlečný spoj konce potrubí

**UPOZORNĚNÍ**

- Nedokonalé propojení převlečnými spoji může způsobit únik plynného chladiva.
- NEPOUŽÍVEJTE převlečné spoje opakovaně. Používejte nové převlečné spoje, zabráníte tak úniku plynného chladiva.
- Používejte převlečné matice dodané s jednotkou. Použití jiných převlečných matic může způsobit únik chladicího plynu.

1 Konec trubice odřízněte.

- 2 Otřepy z řezné plochy odstraňte směrem dolů tak, aby se odštěpky NEDOSTALY do hadice.



- a Řez provedte přesně v pravém úhlu.
b Odstraňte otřepy.

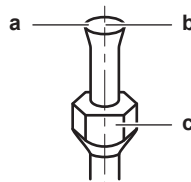
- 3 Vyšroubujte převlečnou matici z uzavíracího ventilu a převlečnou matici upevněte na potrubí.

- 4 Vytvořte převlečný spoj. Nasadte přesně do polohy znázorněné na obrázku.



	Nástroj určený pro typ R32 (typ spojky)	Běžný nástroj pro převlečný spoj	
		Typ spojky (Typ Ridgid)	Typ s křídlovou maticí (Typ Imperial)
A	0~0,5 mm	1,0~1,5 mm	1,5~2,0 mm

- 5 Zkontrolujte správné provedení převlečného spoje.



- a Vnitřní povrch převlečného spoje NESMÍ obsahovat trhliny.
b Konec potrubí MUSÍ být rovnoměrně rozšířený do kalíšku a dokonale kruhového tvaru.
c Zkontrolujte zvednutí převlečné matice.

7.2.6 Připojení potrubí chladiva k vnitřní jednotce



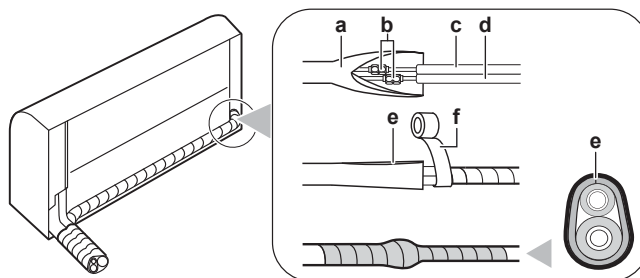
VÝSTRAHA: MÍRNĚ HOŘLAVÝ MATERIÁL

Chladivo uvnitř této jednotky je mírně hořlavé.

- **Délka potrubí.** Udržujte potrubí chladiva co nejkratší.

- 1 Připojte potrubí chladiva k venkovní jednotce pomocí **připojení s převlečnou maticí**.

- 2 Omotejte přípojku chladicího potrubí vinylovou páskou tak, aby se u každého otočení překrývala nejméně polovinou šířky. Udržujte štěrbinu tepelně izolačního krytu potrubí nahoře. Neobtáčejte pásku příliš těsně.



- a Tepelně izolační kryt potrubí (na straně vnitřní jednotky)
b Spojení s převlečnou maticí

- c Potrubí kapaliny (s izolací) (místní dodávka)
- d Potrubí plynu (s izolací) (místní dodávka)
- e Štěrbina na tepelně izolačním krytu potrubí směrem nahoru
- f Vinylová páska (místní dodávka)

3 Izolujte potrubí chladiva, propojovací kabel a vypouštěcí hadici na vnitřní jednotce: Viz "[9.1 Izolování vypouštěcího potrubí, potrubí chladiva a propojovacího kabelu](#)" [▶ 42].



POZNÁMKA

Zkontrolujte, zda je izolované celé potrubí chladiva. Jakékoliv volně obnažené potrubí může způsobovat kondenzaci.

8 Elektrická instalace

V této kapitole

8.1	Informace o připojování elektrického vedení	37
8.1.1	Bezpečnostní opatření při zapojování elektrického vedení	37
8.1.2	Pokyny k zapojování elektrického vedení	38
8.1.3	Specifikace standardních součástí zapojení	39
8.2	Připojení elektrické kabeláže k vnitřní jednotce	39

8.1 Informace o připojování elektrického vedení

Před připojením elektrického vedení

Zkontrolujte, zda je potrubí chladiva je připojené a zkontrolované.

Typický pracovní postup

Připojení elektrického vedení se typicky skládá z následujících kroků:

- 1 Zkontrolujte, zda systém napájení splňuje elektrické specifikace jednotek.
- 2 Připojení elektrické kabeláže k venkovní jednotce.
- 3 Připojení elektrické kabeláže k vnitřní jednotce.
- 4 Připojení hlavního síťového napájení.

8.1.1 Bezpečnostní opatření při zapojování elektrického vedení



NEBEZPEČÍ: ÚRAZ ELEKTRICKÝM PROUDEM



VÝSTRAHA

- Veškeré zapojení elektrické instalace MUSÍ být provedeno autorizovaným elektrotechnikem a MUSÍ odpovídat příslušným předpisům.
- Proveďte elektrické zapojení pevné kabeláže.
- Veškeré dodávané a použité součásti a všechna elektrická zařízení MUSEJÍ odpovídat příslušné legislativě.



VÝSTRAHA

Pro napájecí kabely VŽDY používejte vícežilový kabel.



INFORMACE

Přečtěte si také bezpečnostní opatření a požadavky v "2 Všeobecná bezpečnostní opatření" [▶ 7].



INFORMACE

Prostudujte si také část "8.1.3 Specifikace standardních součástí zapojení" [▶ 39].

**VÝSTRAHA**

- Jestliže napájení chybí fáze N nebo je vadná, zařízení se může zastavit.
- Zajistěte správné uzemnění. Jednotku NEUZEMŇUJTE k potrubí, bleskosvodu ani uzemnění telefonního vedení. Nedokonalé uzemnění může způsobit úraz elektrickým proudem.
- Zajistěte instalaci všech požadovaných pojistek a jističů.
- Elektrickou kabeláž zajistěte pomocí kabelových spon tak, aby se NEMOHLA dotýkat ostrých hran nebo potrubí, zvláště pak na vysokotlaké straně potrubí.
- Nepoužívejte odbočkové vedení, zkroucený kabel, prodlužovací kabely ani hromadné zapojení. Mohlo by dojít k přehřívání, úrazu elektrickým proudem nebo požáru.
- Tato jednotka je vybavena měničem, NEINSTALUJTE proto kondenzátor způsobující posun fáze. Kondenzátor způsobující posun fáze, zhorší účinnost a může také způsobit nehody.

**VÝSTRAHA**

Použijte odpojovací jistič se všemi póly s odstupem kontaktů alespoň 3 mm, který zajišťuje úplné odpojení při přepětí v kategorii III.

**VÝSTRAHA**

Je-li napájecí kabel poškozen, je NUTNÉ provést jeho výměnu výrobcem, jeho zástupcem nebo jinou oprávněnou osobou, aby bylo vyloučeno riziko úrazu elektrickým proudem nebo jiného nebezpečí.

**VÝSTRAHA**

NEPŘIPOJUJTE napájecí kabel k vnitřní jednotce. Mohlo by to způsobit úraz elektrickým proudem nebo požár.

**VÝSTRAHA**

- Uvnitř produktu NEPOUŽÍVEJTE elektrické součástky zakoupené v běžných obchodech.
- Napájení pro vypouštěcí čerpadlo atd. NEVYVÁDĚJTE ze svorkovnice. Mohlo by to způsobit úraz elektrickým proudem nebo požár.

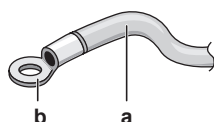
**VÝSTRAHA**

Udržujte propojovací kabeláž vždy mimo kontakt měděným potrubím bez tepelné izolace, protože toto potrubí bude velmi horké.

8.1.2 Pokyny k zapojování elektrického vedení

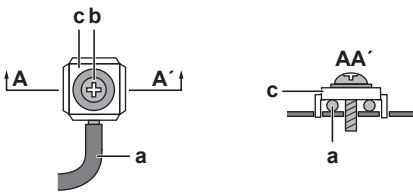
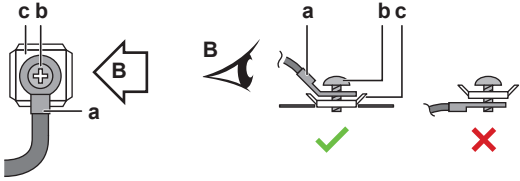
Mějte na paměti následující:

- Pokud jsou použity lankové vodiče, nainstalujte na konec vodiče kabelové očko. Umístěte kabelové očko na vodič až k izolaci a upevněte vhodným nástrojem.

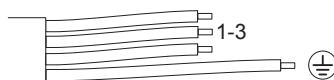


- a Lankový vodič
- b Kabelové očko

- Pro instalaci vodičů použijte následující způsoby:

Typ vodiče	Způsob instalace
Jednožilový vodič	 <p>a Kroucený jednožilový vodič b Šroub c Plochá podložka</p>
Lankové vodiče s očkem	 <p>a Svorka b Šroub c Plochá podložka ✓ Povoleno ✗ NENÍ povoleno</p>

- Zemnicí vodič mezi pojistkou vodiče a svorkou nesmí být delší než ostatní vodiče.



8.1.3 Specifikace standardních součástí zapojení

Součást	
Propojovací kabel (vnitřní ↔ venkovní)	Čtyřžilový kabel 1,5 až 2,5 mm ² , použitelný pro napětí 220~240 V H05RN-F (60245 IEC 57)

8.2 Připojení elektrické kabeláže k vnitřní jednotce



VÝSTRAHA

Vždy realizujte odpovídající opatření tak, aby se jednotka nemohla stát úkrytem malých zvířat. Jestliže se malá zvířata dotknou elektrických součástí jednotky, může dojít k poruše, může se objevit kouř nebo dojít k požáru.

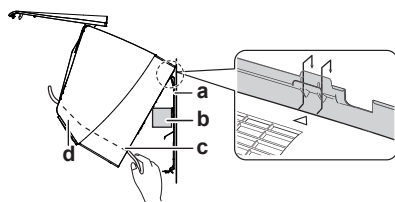


POZNÁMKA

- Napájecí kabelová přípojka a přenosové vedení musí být uloženy odděleně. Přenosová kabeláž a napájecí kabeláž se mohou křížit, ale NESMÍ vést rovnoběžně.
- Aby nedocházelo k elektrickému rušení, musí být vzdálenost mezi oběma typy kabeláže VŽDY minimálně 50 mm.

Elektroinstalační práce musejí být provedeny v souladu s instalačním návodem a národními elektrickými předpisy a normami.

- 1 Ustavte vnitřní jednotku na háky upevňovací desky. Jako vodítka použijte značky "Δ".



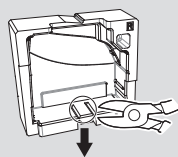
- a Upevňovací deska (příslušenství)
- b Kus balicího materiálu
- c Propojovací kabel
- d Kabelovod



INFORMACE

Podepřete jednotku pomocí kusu balicího materiálu.

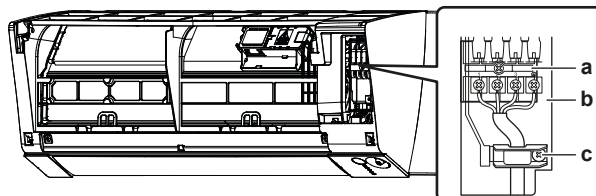
Příklad:



- 2 Otevřete přední panel a pak servisní kryt. Viz také "[6.2 Otevření jednotky](#)" [▶ 23].
- 3 Propojovací vodiče od venkovní jednotky prostrčte průchozím otvorem ve stěně a poté zadní stranou vnitřní jednotky a skrze přední stranu.

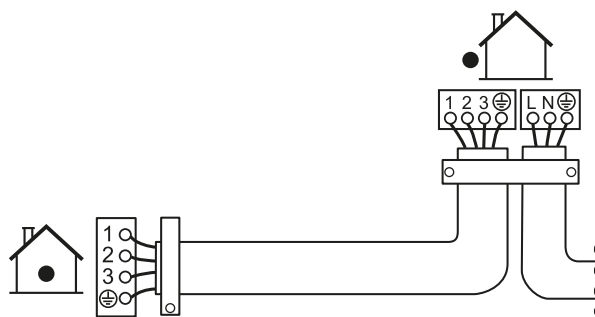
Poznámka: V případě, že byl propojovací kabel zbaven izolace předem, zakryjte konce izolační páskou.

- 4 Ohněte konce kabelu nahoru.



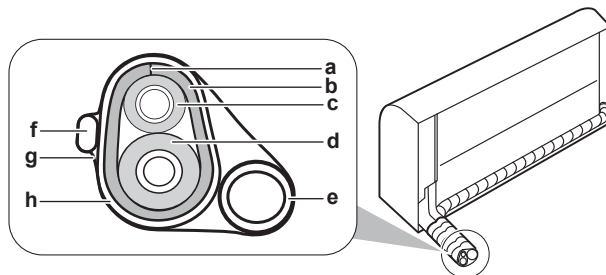
- a Svorkovnice
- b Blok elektrických součástí
- c Kabelová svorka

- 5 Odstraňte izolaci z konců vodiče, asi 15 mm.
- 6 Barvy vodiče porovnejte s čísly svorek ve svorkovnicích vnitřní jednotky a vedení pevně přišroubujte k příslušným svorkám.
- 7 Zemnicí vodiče bezpečně připojte k příslušné svorce.
- 8 Pevně upevněte dráty pomocí šroubů ve svorkovnici.
- 9 Za vodiče zatáhněte a zkontrolujte, zda jsou bezpečně připojeny; poté vodiče upevněte příslušnými úchyty.
- 10 Vodiče umístěte tak, aby bylo možné snadno a bezpečně uzavřít servisní kryt a poté tento kryt uzavřete.



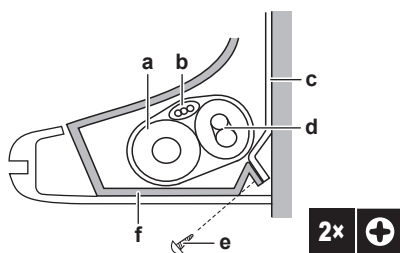
9 Dokončení instalace vnitřní jednotky

9.1 Izolování vypouštěcího potrubí, potrubí chladiva a propojovacího kabelu



- a Zářez
- b Tepelně izolační kryt potrubí
- c Potrubí kapaliny
- d Potrubí plynu
- e Odpadní potrubí
- f Spojovací kabel
- g Izolační páska
- h Vinylová páska

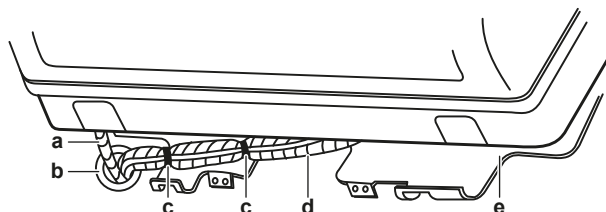
- 1 Po dokončení potrubí vypouštěcího potrubí, chladiva a elektrické kabeláže. Obalte potrubí chladiva, propojovací kabel a vypouštěcí hadici společně izolační páskou. U každého závitu by se měly jednotlivé vrstvy pásky nejméně z poloviny překrývat.



- a Vypouštěcí hadice
- b Propojovací kabel
- c Upevňovací deska (příslušenství)
- d Potrubí chladiva
- e Upevňovací šroub vnitřní jednotky M4×12L (příslušenství)
- f Spodní rám

9.2 Protažení trubek skrze otvor ve stěně

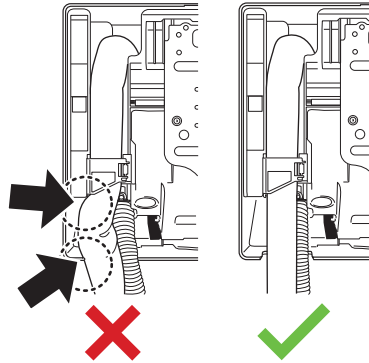
- 1 Potrubí s chladivem vedte podle značek vedení potrubí na montážní desce.



- a Vypouštěcí hadice
- b Tento otvor utěsněte tmelem nebo těsnícím materiálem
- c Samolepicí vinylová páska
- d Izolační páska
- e Upevňovací deska (příslušenství)

**POZNÁMKA**

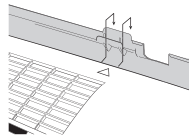
- NEOHÝBEJTE potrubí chladiva.
- Trubky chladiva NETLAČTE k dolnímu rámu nebo přední mřížce.



- 2 Protáhněte vypouštěcí hadici a potrubí chladiva otvorem ve stěně a utěsněte mezery tmelem.

9.3 Montáž vnitřní jednotky na upevňovací desku

- 1 Ustavte vnitřní jednotku na háky upevňovací desky. Jako vodičko použijte značky "Δ".



- 2 Oběma rukama stiskněte dolní panel jednotky a nasadte jednotku na háky upevňovací desky. Zajistěte, aby vodiče nebyly nikdy skřípnuty.

Poznámka: Zajistěte, aby se propojovací kabel NEZACHYTL ve vnitřní jednotce.

- 3 Oběma rukama stiskněte dolní hranu vnitřní jednotky a nasadte ji na háky montážní desky.
- 4 Vnitřní jednotku upevněte k montážní desce pomocí 2 upevňovacích šroubů M4×12L (příslušenství).

9.4 Uzavření jednotky

9.4.1 Montáž přední mřížky

- 1 Přední mřížku instalujte a pevně zahákněte 3 horní háky.
- 2 Namontujte 2 šrouby (třída 15~42) nebo 3 šrouby (třídy 50~71) zpět na přední mřížku.
- 3 **Pro třídu 50~71** namontujte zpět dolní klapku (vodorovná klapka). Připojte 2 středové připojovací body. Zahákněte pravou stranu klapky k hřídeli. Zahákněte klapku na levé straně.
- 4 Namontujte vzduchový filtr, namontujte přední panel a zavřete jej.

9.4.2 Uzavření servisního krytu

- 1 Umístěte servisní kryt na původní místo na jednotce.
- 2 Namontujte zpět 1 šroub na servisní kryt.

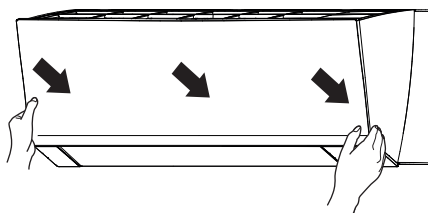


POZNÁMKA

Při uzavírání servisního krytu zajistěte, aby krouticí moment při dotažení nepřekročil 1,4 ($\pm 0,2$) Nm.

9.4.3 Montáž předního panelu

- 1 Přední panel nasadte zpět. Vyrovnajte hřídele s drážkami a zasuňte je až na doraz.
- 2 Pomalu uzavřete přední panel zatlačením na obou stranách a uprostřed.

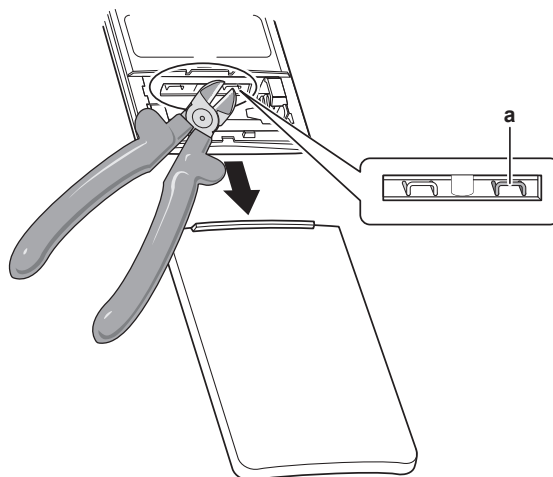


10 Konfigurace

10.1 Nastavení jiného kanálu přijímače infračerveného signálu vnitřní jednotky

V případě 2 vnitřních jednotek instalovaných v 1 místnosti mohou být nastaveny různé adresy pro 2 uživatelské ovladače.

- 1 Vyjměte kryt a baterie z uživatelského ovladače.
- 2 Přerušte adresní propojku J4.



a Adresní propojka J4

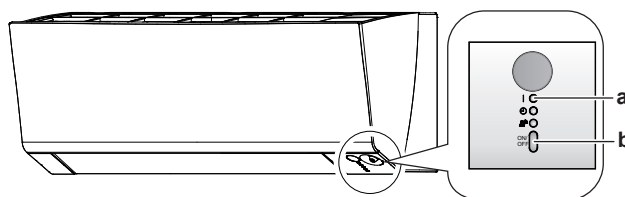


POZNÁMKA

Při přerušování adresní propojky buďte opatrní, abyste nepoškodili žádné okolní součásti.

- 3 Zapněte napájení.
- 4 Stiskněte současně tlačítka  a .
- 5 Stiskněte tlačítko , vyberte možnost  a pak stiskněte tlačítko .

Výsledek: Provozní kontrolka se rozblíká.



- a Provozní kontrolka
b Spínač ON/OFF vnitřní jednotky

- 6 Stiskněte spínač ON/OFF vnitřní jednotky, kdy problikává kontrolka provozu.

Adresní propojka	Adresa
Tovární nastavení	1
Po odstřižení kleštěmi	2



INFORMACE

Pokud nastavení NEBYLO možné dokončit během proklikávání kontrolky PROVOZ, opakujte nastavení od začátku.

7 Po dokončení nastavení podržte tlačítko  stisknuté alespoň 5 sekund.

Výsledek: Uživatelský ovladač se vrátí na předchozí obrazovku.

11 Uvedení do provozu



POZNÁMKA

Obecný kontrolní seznam pro uvedení do provozu. Kromě pokynů pro uvedení do provozu v této kapitole je také k dispozici obecný kontrolní seznam pro uvedení do provozu na portálu Daikin Business Portal (je vyžadováno ověření).

Obecný kontrolní seznam pro uvedení do provozu doplňuje pokyny v této kapitole a lze jej použít jako návod a šablonu pro zprávy při uvádění do provozu a předání uživateli.

11.1 Přehled: Uvedení do provozu

Tato kapitola popisuje, co musíte udělat a znát pro uvedení systému do provozu po jeho nainstalování.

Typický pracovní postup

Uvedení do provozu se typicky skládá z následujících kroků:

- 1 Prověření dle "Kontrolního seznamu před uvedením do provozu".
- 2 Provedení testovacího provozu systému.

11.2 Kontrolní seznam před uvedením do provozu

- 1 Po dokončení instalace jednotky je nutné zkontrolovat následující položky.
- 2 Jednotku uzavřete.
- 3 Zapněte jednotku.

<input type="checkbox"/>	Přečtěte si úplné pokyny k instalaci popsané v referenční příručce k instalaci .
<input type="checkbox"/>	Vnitřní jednotky jsou řádně upevněny.
<input type="checkbox"/>	Venkovní jednotka je správně namontována.
<input type="checkbox"/>	Air inlet/outlet Zkontrolovat u jednotky, zda nic nepřekáží volnému vstupu a výstupu vzduchu (například listy papíru, lepenka nebo jiný materiál).
<input type="checkbox"/>	Neexistují ŽÁDNÉ chybějící fáze nebo přepojené fáze .
<input type="checkbox"/>	Potrubí chladiva (plynného a kapalného) je tepelně izolováno.
<input type="checkbox"/>	Drenáž Zkontrolujte, zda vytéká kondenzát hladce. Možný dopad: Mohla by odkapávat kondenzovaná voda.
<input type="checkbox"/>	Systém je řádně uzemněn a uzemňovací svorky jsou dotaženy.
<input type="checkbox"/>	Pojistky nebo lokálně nainstalovaná ochranní zařízení jsou nainstalována podle tohoto dokumentu a NEJSOU vyřazena.
<input type="checkbox"/>	Napájecí napětí musí odpovídat napětí na identifikačním štítku jednotky.
<input type="checkbox"/>	Jako propojovací vedení jsou použity předepsané vodiče.
<input type="checkbox"/>	Vnitřní jednotka přijímá signály z uživatelského rozhraní .

<input type="checkbox"/>	V rozváděcí skříňce NEJSOU žádné uvolněné přípojky nebo poškozené elektrické součásti.
<input type="checkbox"/>	Izolační odpor kompresoru je v pořádku.
<input type="checkbox"/>	Uvnitř vnitřních ani venkovních jednotek NEJSOU žádné poškozené součásti nebo zmáčknuté potrubí .
<input type="checkbox"/>	NEDOCHÁZÍ k žádným únikům chladiva .
<input type="checkbox"/>	Je použit správný rozměr potrubí a trubky jsou správně izolovány.
<input type="checkbox"/>	Uzavírací ventily (plynové a kapalinové) na venkovní jednotce jsou plně otevřeny.

11.3 Provedení zkušebního provozu


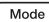

Předpoklad: Napájecí zdroj MUSÍ být ve stanoveném rozsahu.

Předpoklad: Testovací provoz může být proveden v režimu chlazení nebo topení.

Předpoklad: Testovací provoz musí být proveden v souladu s návodem k obsluze vnitřní jednotky a musí tak být ověřeno, že všechny funkce a součásti pracují správně.

- 1 V režimu chlazení vyberte nejnižší teplotu, jakou lze naprogramovat. V režimu topení vyberte nejvyšší teplotu, jakou lze naprogramovat. V případě potřeby lze testovací provoz vypnout.
- 2 Když je testovací provoz dokončen, nastavte teplotu na normální úroveň. V režimu chlazení: 26~28°C, v režimu topení: 20~24°C.
- 3 Systém přestane pracovat po 3 minutách od vypnutí jednotky.

11.3.1 Provedení testovacího provozu pomocí bezdrátového dálkového ovladače

- 1 Stisknutím tlačítka  zapnete systém.
- 2 Stiskněte současně tlačítka  a .
- 3 Stiskněte tlačítka , vyberte možnost  a pak stiskněte tlačítka .

Výsledek: Testovací provoz se automaticky zastaví po uplynutí zhruba 30 minut.

- 4 Chcete-li zastavit provoz dříve, stiskněte tlačítka .

12 Předání uživateli

Jakmile byl testovací provoz dokončen a jednotka pracuje správně, ujistěte se, že uživateli jsou zřejmé následující skutečnosti:

- Zkontrolujte, zda má uživatel tištěnou dokumentaci a požádejte jej, aby si ji ponechal pro budoucí potřebu. Informujte uživatele, že úplnou dokumentaci nalezne na webu uvedeném výše v této příručce.
- Vysvětlete uživateli, jak má obsluhovat systém a co musí udělat v případě problémů.
- Ukažte uživateli, co musí udělat při údržbě jednotky.

13 Likvidace



POZNÁMKA

System se nikdy NEPOKOUŠEJTE demontovat sami: demontáž systému, likvidace chladiva, oleje a ostatních částí zařízení MUSÍ být provedena v souladu s příslušnými předpisy. Jednotky MUSÍ být likvidovány ve specializovaném zařízení, aby jejich součásti mohly být opakovaně použity, recyklovány nebo regenerovány.

14 Technické údaje

- **Podsoubor** nejnovějších technických údajů je dostupný na regionálním webu Daikin (přístupný veřejně).
- **Úplný soubor** nejnovějších technických údajů je dostupný na webu Daikin Business Portal (vyžaduje se ověření).

14.1 Schéma zapojení

Schéma elektrického zapojení dodávané s jednotkou je umístěné na vnitřní straně přední mřížky vnitřní jednotky.

14.1.1 Legenda – sjednocené schéma zapojení

Použité součásti a číslování viz schéma zapojení jednotky. Číslování součástí je arabskými číslicemi ve vzestupném pořadí pro každou součást a je vyjádřeno v přehledu níže symbolem "*" v kódu součásti.

Symbol	Význam	Symbol	Význam
	Jistič		Ochranná zem
	Připojení		Ochranné uzemnění (šroub)
	Konektor		Usměrňovač
	Uzemnění		Konektor relé
	Místní kabeláž		Zkratovací konektor
	Pojistka		Svorka
	Vnitřní jednotka		Svorkovnice
	Venkovní jednotka		Kabelová příchytka
	Proudový chránič (RCD)		

Symbol	Barva	Symbol	Barva
BLK	Černá	ORG	Oranžová
BLU	Modrá	PNK	Růžová
BRN	Hnědá	PRP, PPL	Červená
GRN	Zelená	RED	Červená
GRY	Šedá	WHT	Bílá
SKY BLU	Nebeská modrá	YLW	Žlutá

Symbol	Význam
A*P	Deska tištěného spoje
BS*	Tlačítko ZAP/VYP, ovládací spínač

Symbol	Význam
BZ, H*O	Bzučák
C*	Kondenzátor
AC*, CN*, E*, HA*, HE*, HL*, HN*, HR*, MR*_A, MR*_B, S*, U, V, W, X*A, K*R_*, NE	Spojení, konektor
D*, V*D	Dioda
DB*	Diodový můstek
DS*	Přepínač DIP
E*H	Ohřívač
FU*, F*U, (charakteristiky viz také deska tištěných spojů uvnitř jednotky)	Pojistka
FG*	Konektor (uzemnění rámu)
H*	Kabelový svazek
H*P, LED*, V*L	Kontrolka, svítící dioda
HAP	Světelná dioda (servisní monitor - zelená)
HIGH VOLTAGE	Vysoké napětí
IES	Snímač Intelligent Eye
IPM*	Inteligentní výkonový modul
K*R, KCR, KFR, KHuR, K*M	Magnetické relé
L	Fáze
L*	Cívka
L*R	Tlumivka
M*	Krokový elektromotor
M*C	Motor kompresoru
M*F	Motor ventilátoru
M*P	Motor vypouštěcího čerpadla
M*S	Motor žaluzie
MR*, MRCW*, MRM*, MRN*	Magnetické relé
N	Nulový vodič
n=*, N=*	Počet průchodů feritovým jádrem
PAM	Pulsně amplitudová modulace
PCB*	Deska tištěného spoje
PM*	Výkonový modul
PS	Spínaný napájecí zdroj
PTC*	Termistor PTC
Q*	Bipolární tranzistor s izolovaným hradlem (IGBT)
Q*C	Jistič

Symbol	Význam
Q*DI, KLM	Jistič proti zemnímu spojení
Q*L	Ochrana před přetížením
Q*M	Tepelný spínač
Q*R	Proudový chránič (RCD)
R*	Rezistor
R*T	Termistor
RC	Přijímač
S*C	Koncový spínač
S*L	Plovákový spínač
S*NG	Detektor úniku chladiva
S*NPH	Snímač tlaku (vysokotlaký)
S*NPL	Snímač tlaku (nízkotlaký)
S*PH, HPS*	Tlakový spínač (vysokotlaký)
S*PL	Tlakový snímač (nízkotlaký)
S*T	Termostat
S*RH	Snímač vlhkosti
S*W, SW*	Ovládací spínač
SA*, F1S	Svodič přepětí
SR*, WLU	Přijímač signálu
SS*	Volicí spínač
SHEET METAL	Pevná deska svorkovnice
T*R	Transformátor
TC, TRC	Vysílač
V*, R*V	Varistor
V*R	Napájecí modul – diodový můstek, bipolární tranzistor s izolovaným hradlem (IGBT)
WRC	Bezdrátový dálkový ovladač
X*	Svorka
X*M	Svorkovnice (blok)
Y*E	Cívka elektronického expanzního ventilu
Y*R, Y*S	Cívka zpětného elektromagnetického ventilu
Z*C	Feritové jádro
ZF, Z*F	Šumový filtr

15 Slovník

Prodejce

Distributor prodeje produktu.

Autorizovaný instalační technik

Technicky vzdělaná osoba, která je kvalifikovaná pro instalaci výrobku.

Uživatel

Osoba, která je vlastníkem výrobku a/nebo jeho provozovatelem.

Platná legislativa

Veškeré mezinárodní, evropské, národní a místní směrnice, zákony, předpisy a/nebo zásady, které platí pro jisté výrobky nebo domény.

Servisní společnost

Kvalifikovaná společnost, která může provádět a koordinovat požadovanou údržbu výrobku.

Instalační příručka

Příručka pro použití uvedená pro některé produkty nebo použití, vysvětlující způsob jejich instalace, konfigurace a údržby.

Návod k obsluze

Příručka pro použití uvedená pro některé produkty nebo použití, vysvětlující způsob jejich ovládání a obsluhy.

Pokyny pro údržbu

Příručka pro použití uvedená pro některé produkty nebo použití, vysvětlující (v případě potřeby) způsob jejich instalace, konfigurace, obsluhy a/nebo údržby produktu nebo použití.

Příslušenství

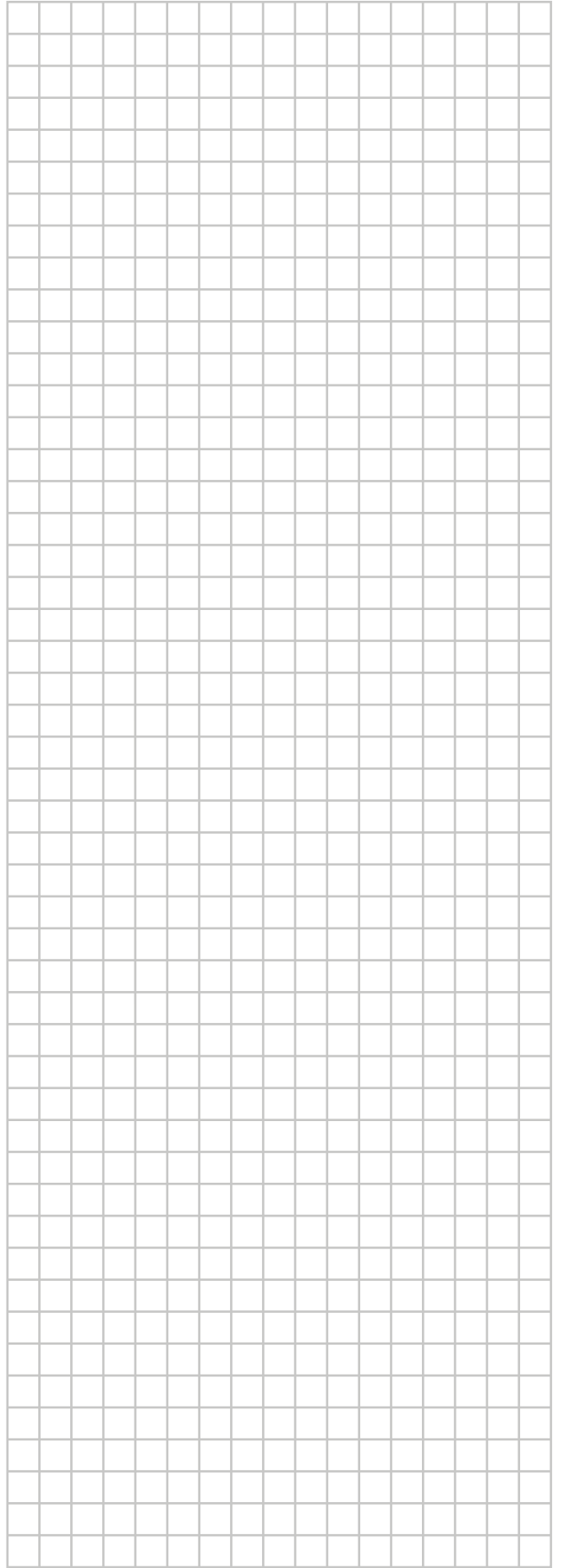
Štítky, příručky, informační listy a zařízení, které jsou dodávány s výrobkem a které je třeba nainstalovat v souladu s pokyny v průvodní dokumentaci.

Volitelné příslušenství

Zařízení vyrobené nebo schválené společností Daikin, které lze kombinovat s výrobkem podle pokynů v průvodní dokumentaci.

Místní dodávka

Zařízení, které NENÍ vyrobené nebo schválené společností Daikin, které lze kombinovat s výrobkem podle pokynů v průvodní dokumentaci.



ERC

DAIKIN EUROPE N.V.

Zandvoordestraat 300, B-8400 Oostende, Belgium

DAIKIN INDUSTRIES CZECH REPUBLIC s.r.o.

U Nové Hospody 1/1155, 301 00 Plzeň Skvrňany, Czech Republic

DAIKIN ISITMA VE SOĞUTMA SİSTEMLERİ SAN.TİC. A.Ş.

Gülsuyu Mahallesi, Fevzi Çakmak Caddesi, Burçak Sokak, No:20, 34848 Maltepe

İSTANBUL / TÜRKİYE

Tel: 0216 453 27 00

Faks: 0216 671 06 00

Çağrı Merkezi: 444 999 0

Web: www.daikin.com.tr

Copyright 2020 Daikin

4P518023-8M 2022.05